



## Standortentscheid Werkstattneubau

Medienkonferenz 19. März 2015

# Agenda

<b>1</b>	<b>Ausgangslage Neuausrichtung BLS-Fahrzeuginstandhaltung</b>
2	Kriterien und Entscheid Neubaustandort
3	Standort und Bau neue Werkstätte
4	Übergangsphase und Zwischeninvestitionen
5	Fragen



Situation BLS

# Herausforderungen im öV

**Spardruck Besteller**

**Nachfrageentwicklung**

**Wettbewerbsdruck**

**steigende Kundenansprüche**

**Effizienzsteigerungen**

**Modernisierung**

# BLS-Strategie 2020



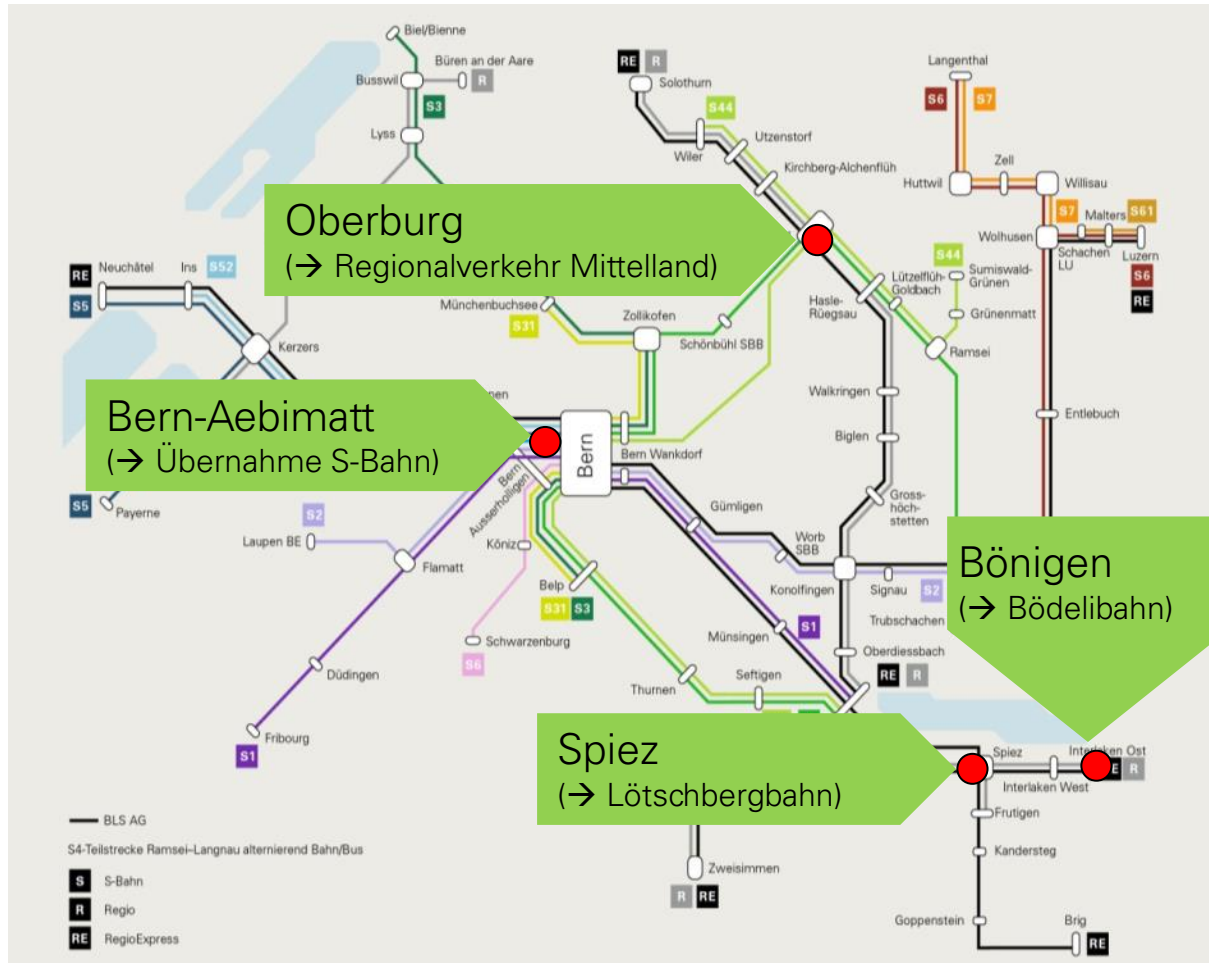
Abgeltungsberechtigte  
Geschäfte **stärken**

(RPV Bahn, Infrastruktur, RPV Strasse)

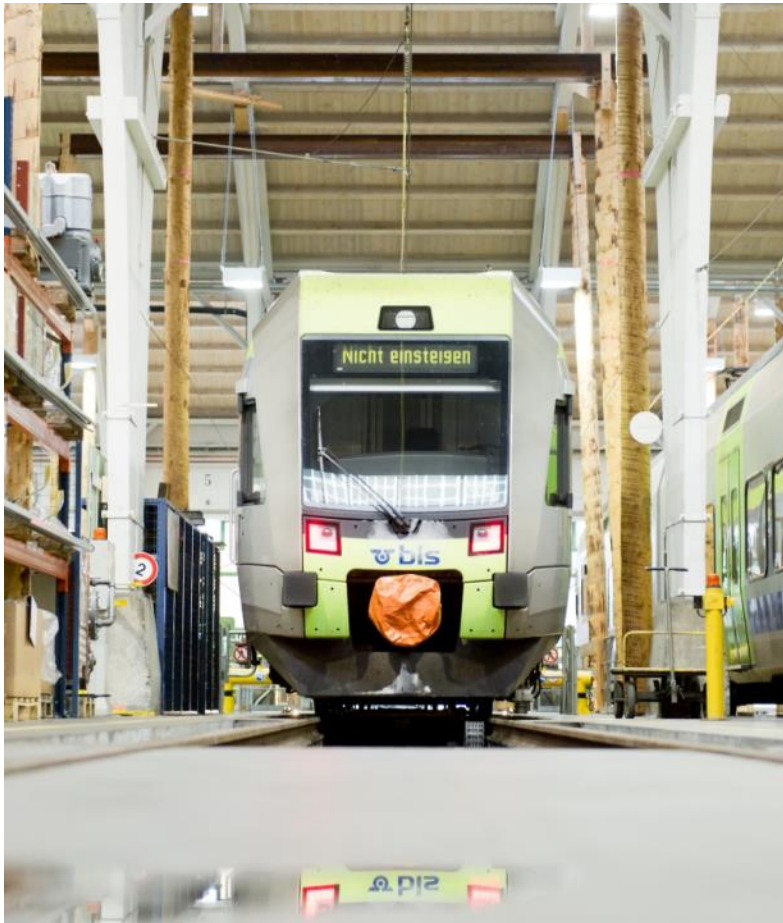
Nicht abgeltungsberechtigte  
Geschäfte **rentabilisieren**

(Cargo, Autoverlad, Schifffahrt)

# Ziel: effiziente Fahrzeuginstandhaltung



# Auslöser für 2-Standortstrategie



- Standort Bern-Aebimatt kann ab 2020 nicht mehr genutzt werden (Umbau Bahnhof Bern)
  - Neue Flotten bedingen längere Hallen- und Gleisanlagen
  - Bestehende Standorte haben zwingenden Sanierungsbedarf
- **Entscheid:** Ausbau Spiez und Neubau im Raum Bern

# Agenda

1	Ausgangslage Neuausrichtung BLS-Fahrzeuginstandhaltung
<b>2</b>	<b>Kriterien und Entscheid Neubaustandort</b>
3	Standort und Bau neue Werkstätte
4	Übergangsphase und Zwischeninvestitionen
5	Fragen



# BLS-Fahrzeuginstandhaltung

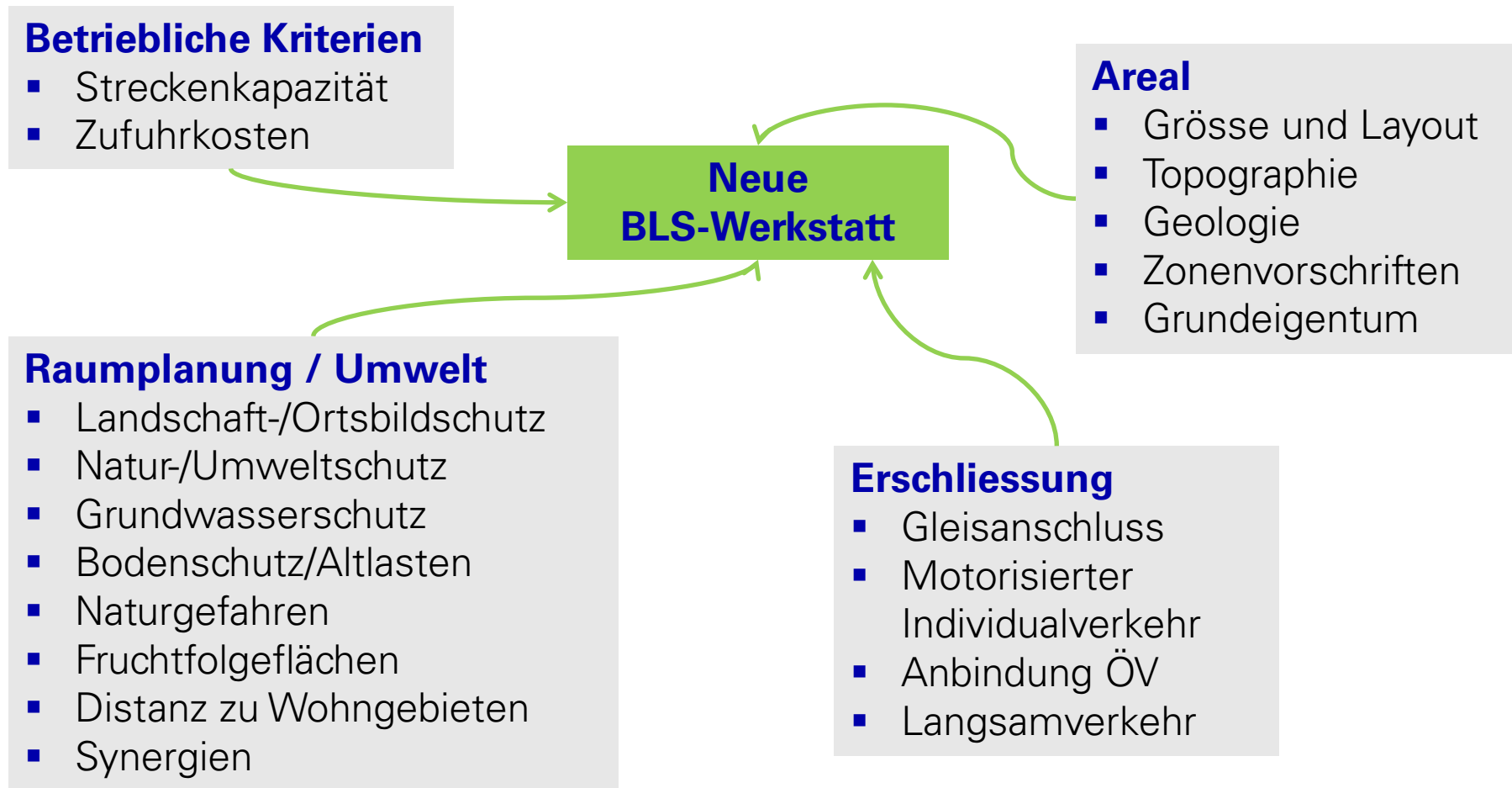
## Anforderungen an neue Anlage

- Liegt im S-Bahn Perimeter und nahe beim Bahnhof/Knoten Bern
- Liegt direkt an einer Bahnlinie
- Da für mindestens 50 Jahre ausgelegt, muss die Anlage erweiterbar sein
- Anlage muss einen effizienten Betrieb erlauben
  - Durchfahranlage
  - zeitgemässes Anlagenlayout

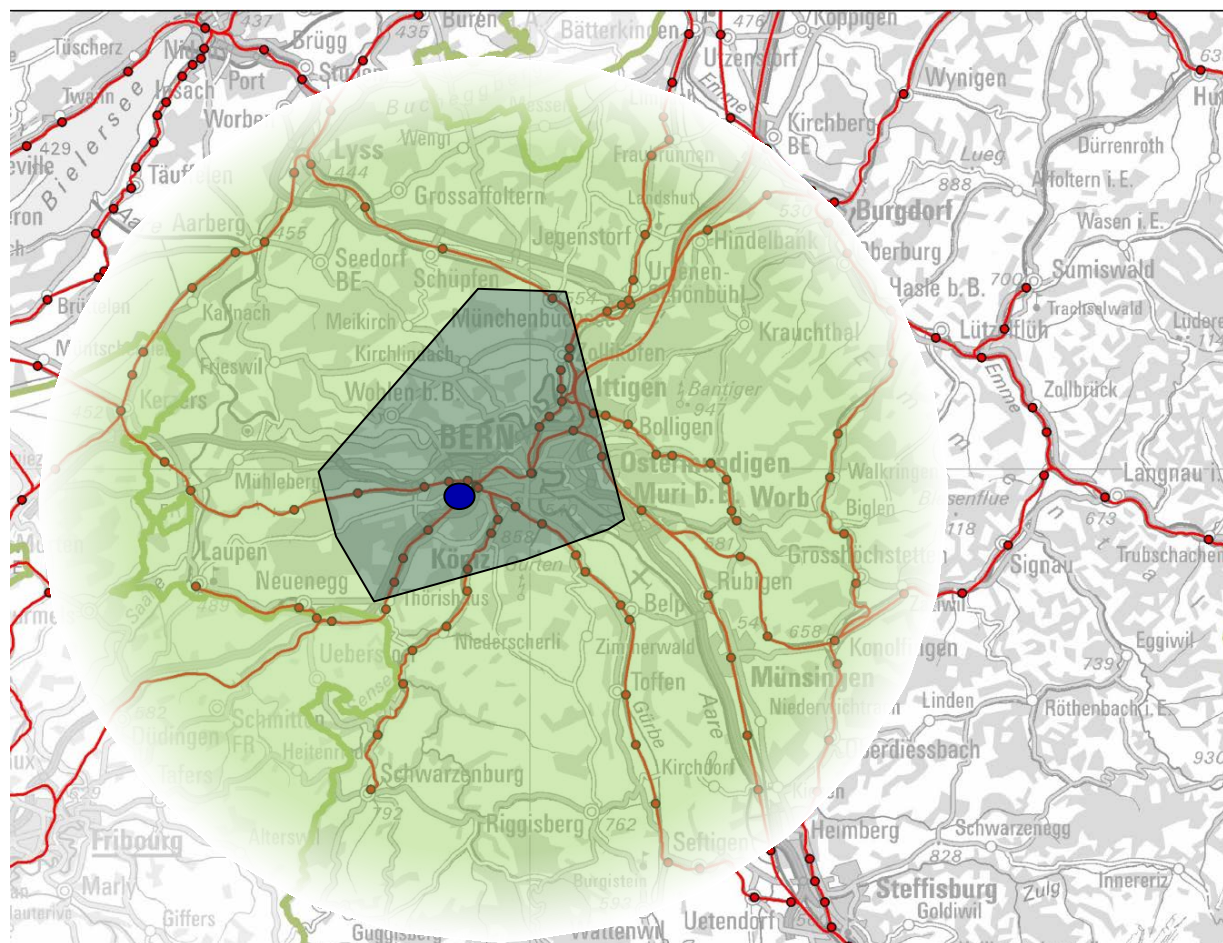






# Kriterien für die Standortbewertung



# Suchperimeter

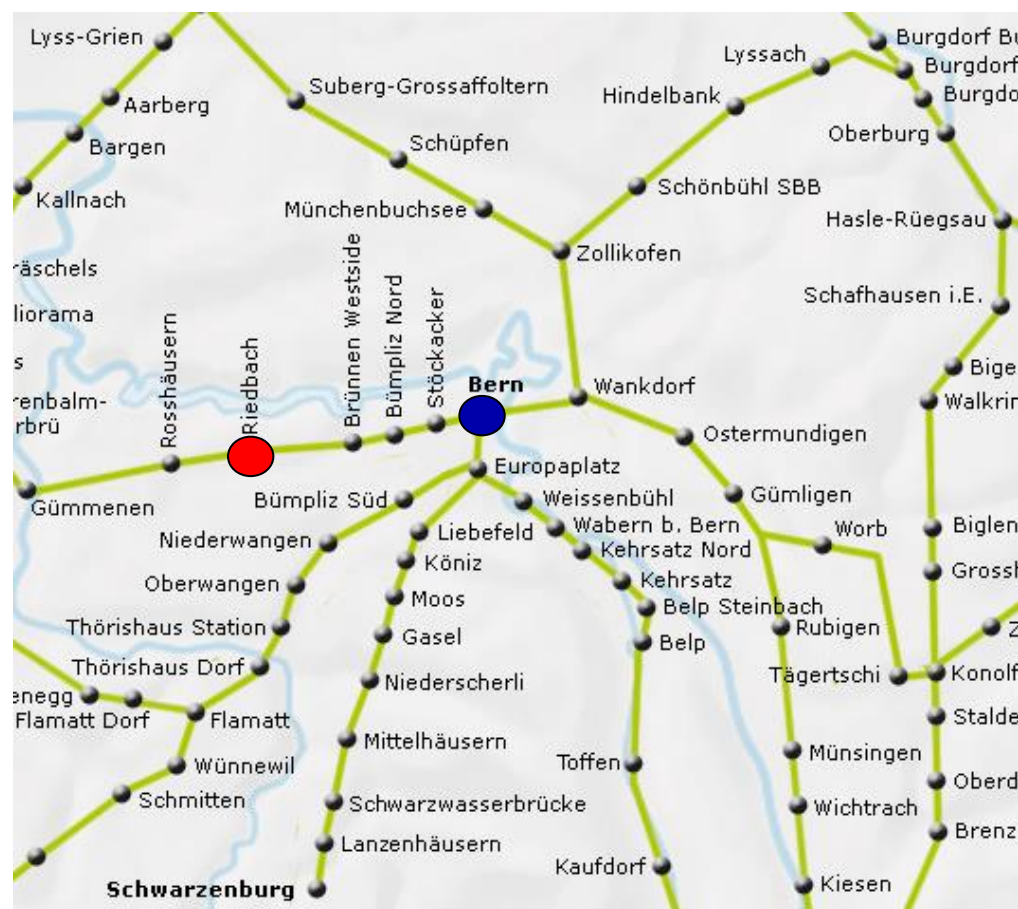


-  Suchperimeter  
Raum Bern
-  Perimeter mit  
Streckenentfernung  
Knoten Bern <10km

## Resultat Standortevaluation

# Neubau in Riedbach (Moosacher)

- Nähe zum Bahnhof/Knoten Bern
- Liegt nicht an Transitachse mit schwer abschätzbarem Verkehrswachstum
- Linie Bern-Neuenburg verfügt über genügend Gleiskapazitäten
- Nebst Spiez (Osten) hätte die BLS auch eine Werkstätte im Westen von Bern
- Areal erfüllt Anforderungen



# Im Dialog mit den Betroffenen

- Direktbetroffene Grundeigentümer wurden vorgängig informiert
  - Die BLS wird alle Möglichkeiten nutzen, den Direktbetroffenen Hilfestellungen anzubieten und einvernehmliche Lösungen zu finden
- Am 24.03.2015 findet ein Infoanlass für die Anwohner statt



# Agenda

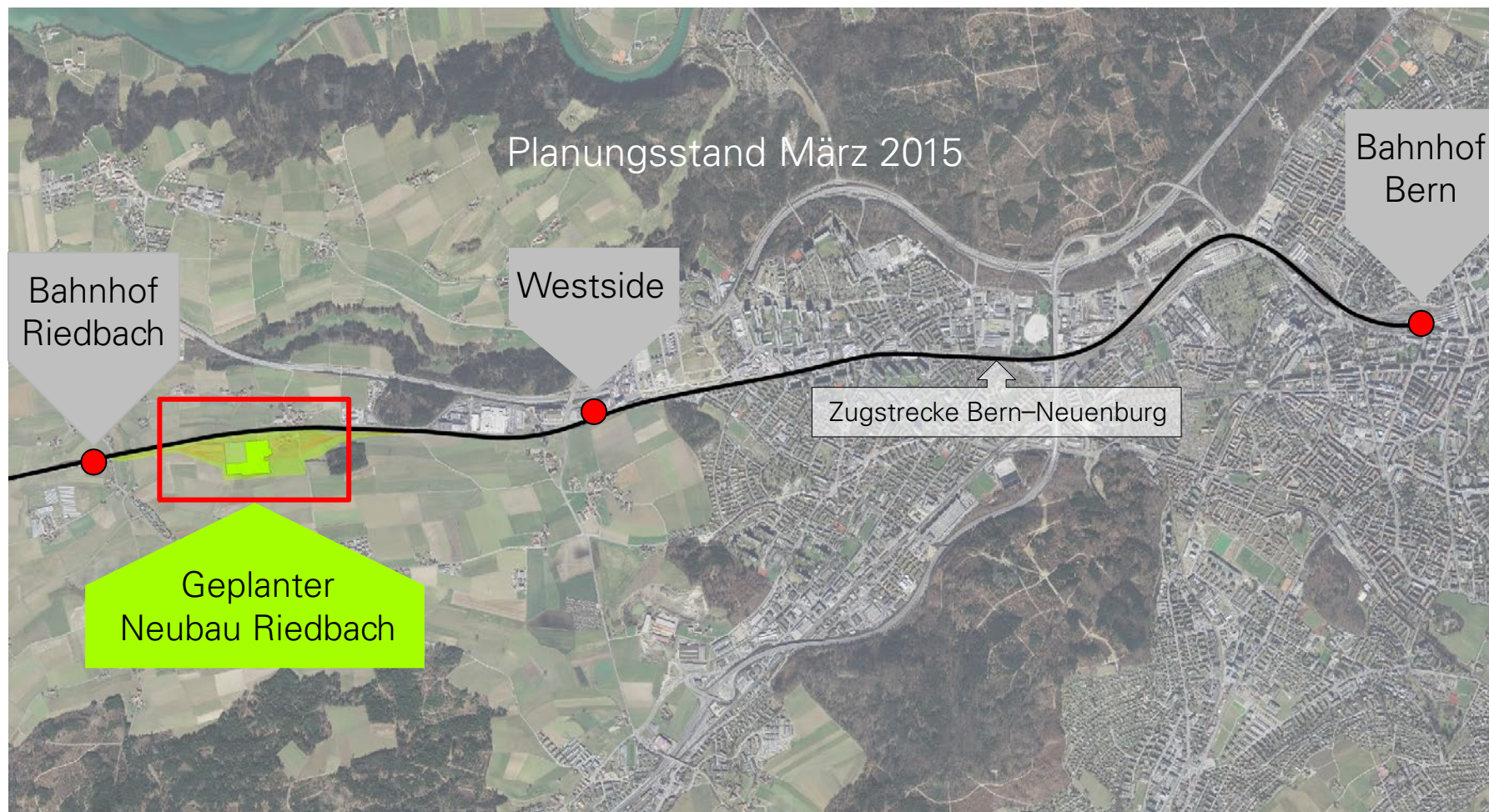
1	Ausgangslage Neuausrichtung BLS-Fahrzeuginstandhaltung
2	Kriterien und Entscheid Neubaustandort
<b>3</b>	<b>Standort und Bau neue Werkstätte</b>
4	Übergangsphase und Zwischeninvestitionen
5	Fragen



Standort Neubau

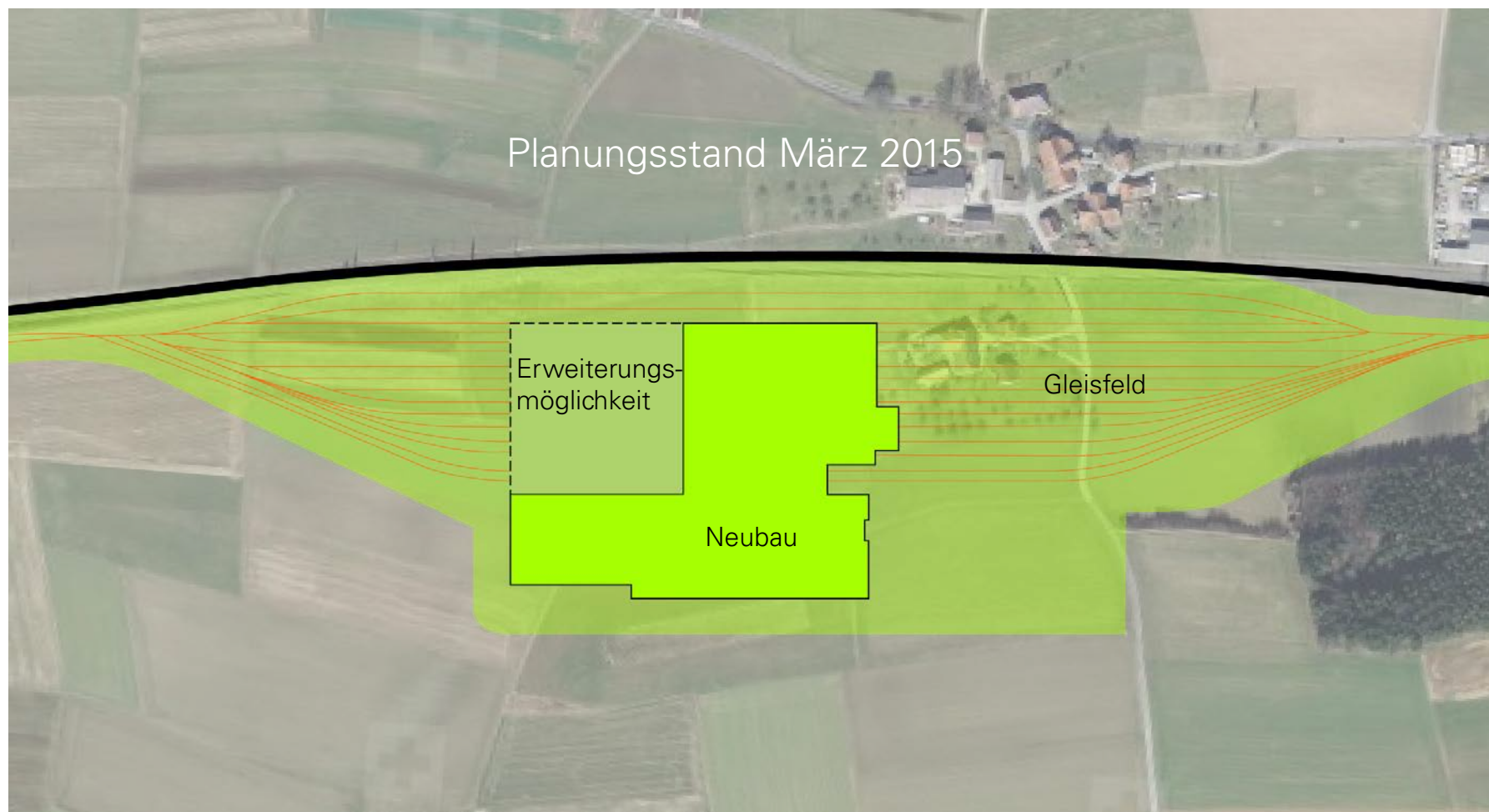


# Geplante Werkstätte in Riedbach



Schematische Darstellung

# Geplante Werkstätte in Riedbach



# Zeitplan Neubau

- Projektierung ab 2015
- Plangenehmigungsverfahren ab 2017
- frühestmöglicher Baustart ab 2020
- Bauzeit ca. 3 Jahre
- Inbetriebnahme spätestens 2025



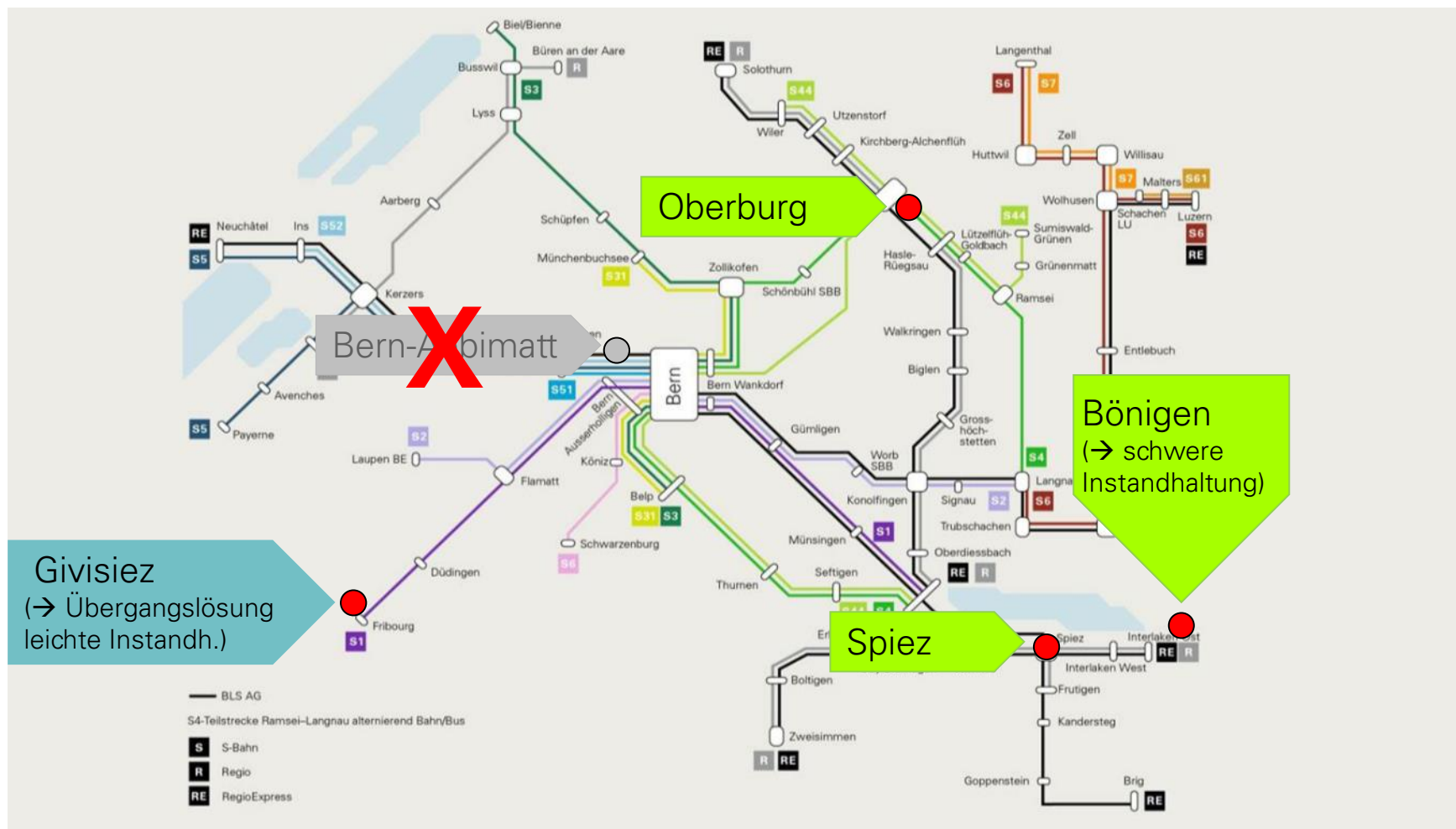


# Agenda

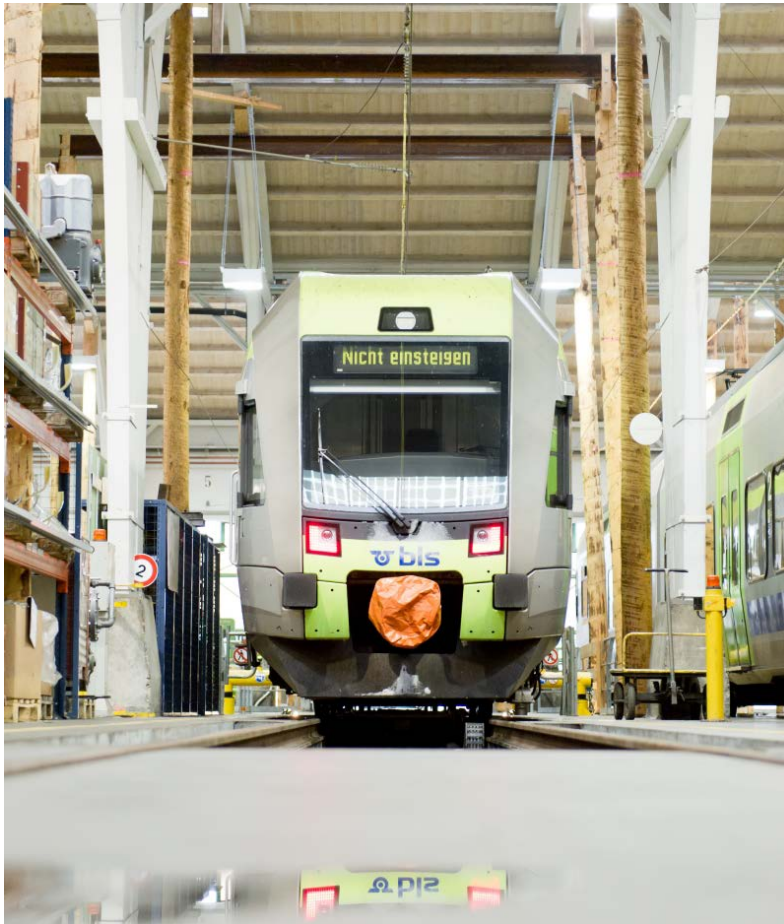
1	Ausgangslage Neuausrichtung BLS-Fahrzeuginstandhaltung
2	Kriterien und Entscheid Neubaustandort
3	Standort und Bau neue Werkstätte
<b>4</b>	<b>Übergangsphase und Zwischeninvestitionen</b>
5	Fragen



# Situation Übergangsphase 2020 – 2025



# Entscheid Übergangslösung



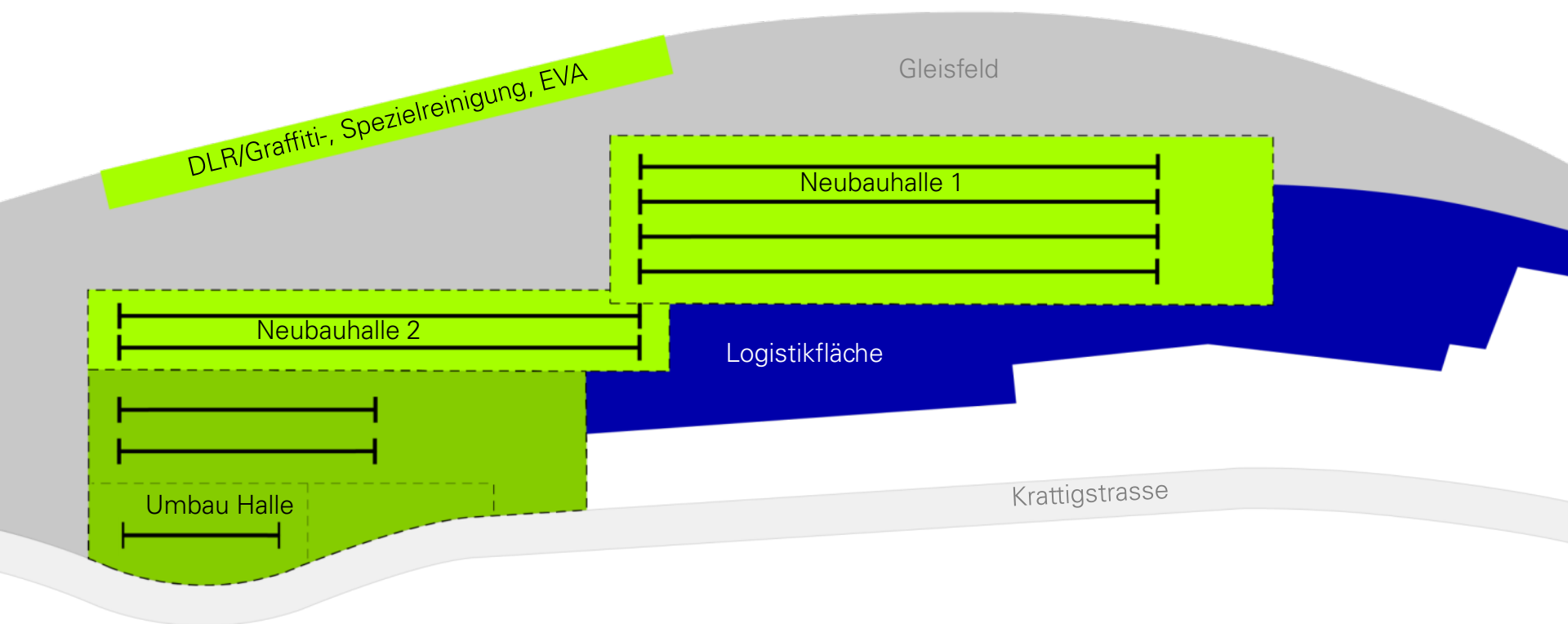
- BLS und TPF haben im Feb. 2015 Absichtserklärung unterzeichnet
- BLS mietet für die Übergangszeit 2019 bis 2025 Werkstattgleise der TPF in Givisiez
- Arbeiten werden mit BLS-Mitarbeitenden ausgeführt

# Zwischeninvestitionen

- Bis zur Inbetriebnahme eines Neubaus sind verschiedene Zwischeninvestitionen in die bestehenden Anlagen sowie der Umbau in Spiez geplant.
- ➔ aufrechterhalten des laufenden Betriebes
- ➔ realisieren von Effizienzsteigerungen

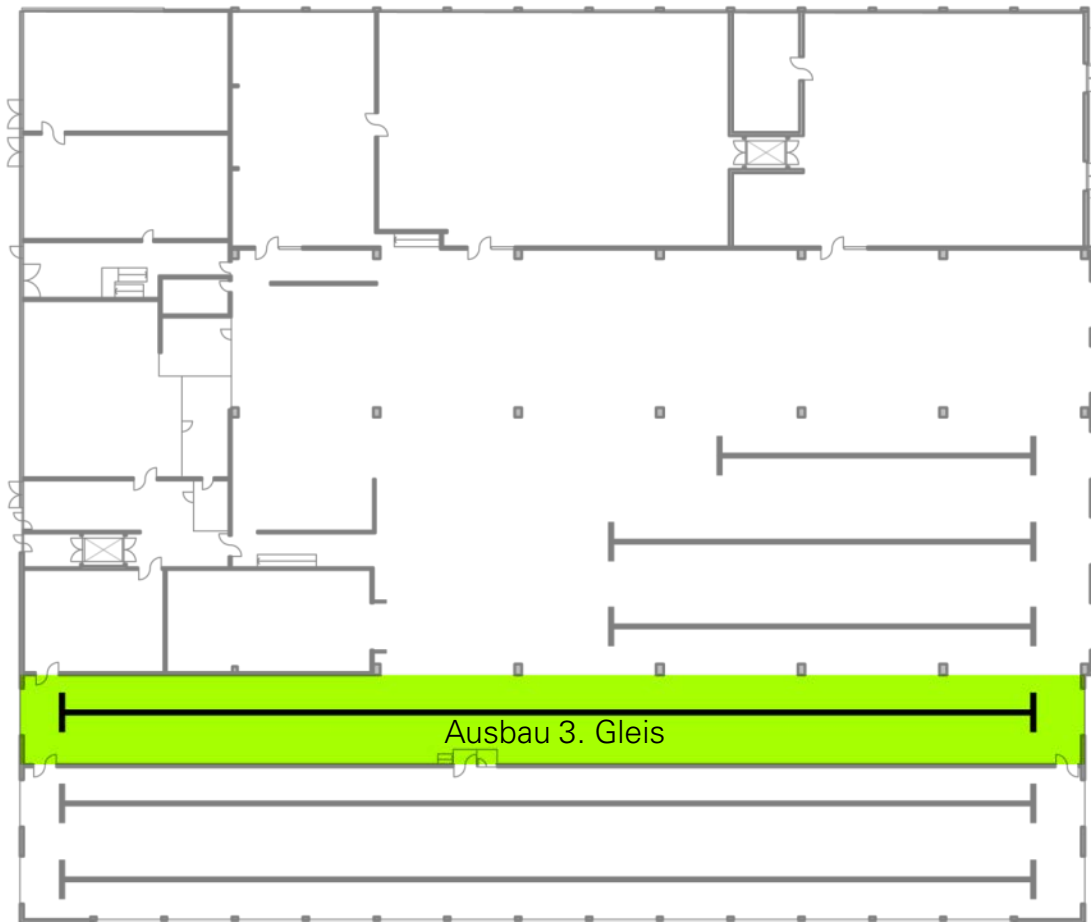


# Umbau Spiez



Planungsstand März 2015

# Investitionen Oberburg



- Ausbau 3. Gleis
  - Dachsanierung
  - Galerie für Gleis 1 und 2
- 
- ➔  $\frac{1}{3}$  mehr Gleiskapazität
  - ➔ Verbesserung der Arbeitssicherheit

# Sanierung Montagehalle Bönigen

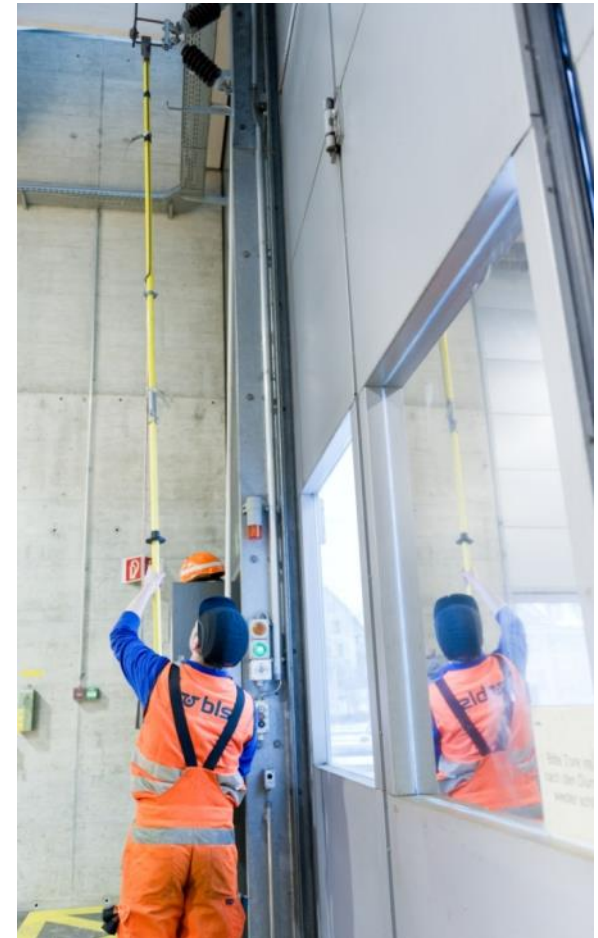
- Erhöhung Halle
- Einbau Krananlage
- Einbau Galerie
- Einbau Höhen-  
sicherungen
- Seitliche Erweiterung



- ➔ Arbeitsplatz-Verbesserungen
- ➔ Senkung Durchlaufzeiten
- ➔ Steigerung der Effizienz

# Auswirkungen auf Mitarbeitende

- Übergangsphase 2019 – 2025
  - ca. 25 MA in Givisiez
  - Oberburg und Spiez werden personell verstärkt
- Ab 2025 ca. 340 MA in Riedbach, ca. 80 MA in Spiez
- BLS wird rechtzeitig und proaktiv auf MA zugehen
- Aufgrund der Neuausrichtung sind keine Entlassungen vorgesehen.





# Gesamtprojekt Meilensteinüberblick



- 1 Wegfall Aebimatt
- 2 Entscheid Neubaustandort

# Fragen?



Herzlichen Dank für Ihre Aufmerksamkeit

