

RAPPORT FINANCIER 2025 BLS SA



Explication du rapport de l'exercice

En publiant le présent rapport, le conseil d'administration de BLS rend compte des événements de l'année 2025 au sein du groupe BLS. Le groupe comprend la société BLS SA et les participations que BLS SA contrôle directement ou indirectement.

Le présent rapport financier fait partie du rapport de gestion. Les comptes annuels de la filiale BLS Netz AG sont consultables dans un rapport financier séparé. Tous les documents sont téléchargeables sur bls.ch/geschaeftsbericht.

Le rapport de gestion et le rapport financier de BLS SA sont disponibles en allemand et en français. Note: la version allemande fait foi.

Sommaire

Rapport annuel du groupe	3
Comptes annuels consolidés du groupe BLS	11
Comptes annuels 2025 de BLS SA	31

Mentions légales

Réalisation et rédaction: BLS SA

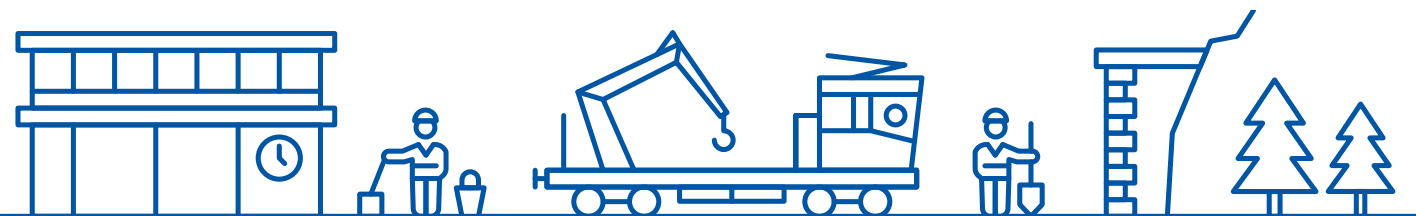
Conception et mise en page: Magma Branding, Berne

RAPPORT ANNUEL DU GROUPE

1 Contexte économique

En Suisse, les transports publics sont appréciés. En 2025, le nombre de passagers a augmenté à un rythme similaire à celui des deux années précédentes. La croissance de la demande ne signifie toutefois pas automatiquement la croissance des bénéfices. Les extensions d'offre entraînent une augmentation des coûts. BLS perçoit simultanément moins d'argent des pouvoirs publics pour le trafic voyageur régional donnant droit à une indemnisation. La situation financière est tendue malgré la forte demande.

La situation géopolitique est inconstante, ce qui déstabilise les marchés en général. Cela se répercute sur différents modèles commerciaux de BLS. BLS observe l'évolution et déclenche des mesures si nécessaire. Le trafic de marchandises est particulièrement sensible aux incertitudes économiques, ce qui freine la demande. Les mesures d'économie mises en place par BLS ne permettent pas de compenser entièrement la baisse du chiffre d'affaires. De plus, de nombreux chantiers sur le réseau ferroviaire européen, qui entraînent des fermetures de lignes et des restrictions d'exploitation, pèsent sur le résultat du segment du trafic de marchandises.



2 Développement commercial

Un chiffre d'affaires net de 1'290,6 millions de francs a été réalisé durant l'exercice sous revue, soit une baisse de 2,0 millions de francs (-0,2%) par rapport à l'année précédente.

Les principaux facteurs de variation du chiffre d'affaires sont les produits des transports, en recul de 16,5 millions de francs (-6,1%) dans le trafic de marchandises, et les indemnités pour l'entretien de l'infrastructure ferroviaire, en hausse de 13,8 millions de francs (+5,6%).

Les produits des transports de la mobilité des voyageurs est à peu près au même niveau qu'à l'exercice précédent, avec une légère hausse de 0,7 million de francs (+0,2%), tandis que les prestations des pouvoirs publics pour le trafic régional voyageurs ont diminué de 11,5 millions de francs (-6,8%).

Les autres produits contiennent les effets exceptionnels issus de participations à des projets tiers et ont augmenté de 7,9 millions de francs (+16,0%) pendant la période sous revue.

Les pertes de l'entreprise (hors participations minoritaires) s'élevaient à -10,3 millions de francs en 2025, soit une baisse du résultat de 33,9 millions de francs par rapport à l'exercice précédent (-144%).

Le segment Mobilité des voyageurs a vu son résultat reculer de 20,4 millions de francs (-79%), mais a tout de même dégagé un bénéfice de 5,3 millions de francs. Cela s'explique essentiellement par la plus faible contribution des pouvoirs publics ainsi que l'augmentation des dépenses relatives au cycle de vie pendant la période sous revue.

Les pertes de 9,8 millions de francs dans le segment Autres et éliminations sont surtout dues à des corrections de valeur dans le parc de locomotives.

Les défis essentiellement liés aux chantiers à l'étranger se répercutent sur le segment Trafic de marchandises, avec un résultat négatif de -6,8 millions de francs.

Bénéfice du groupe par segment

en millions de francs

	Chiffre d'affaires 2025	Chiffre d'affaires 2024	Variation	Résultat 2025	Résultat 2024	Variation	Participations minoritaires 2025	Participations minoritaires 2024	Variation	Résultat hors participations minoritaires 2025	Résultat hors participations minoritaires 2024	Variation
Mobilité des voyageurs	622,7	646,2	-4%	5,3	25,7	-79%	0,0	-0,1	+100%	5,3	25,6	-80%
Infrastructure	458,2	430,7	+6%	1,3	-10,7	+113%	-0,8	7,1	-112%	0,5	-3,6	114%
Trafic de marchandises	259,0	277,1	-6%	-12,4	-2,7	-359%	5,6	0,7	+700%	-6,8	-2,0	-240%
Immobilier	5,8	3,6	+63%	0,5	-0,2	+350%	0,0	0,0	+0%	0,5	-0,2	350%
Autres et éliminations	-55,0	-64,9	-15%	-9,8	3,8	-358%	0,0	0,0	+0%	-9,8	3,8	-358%
Total BLS	1'290,6	1'292,7	0%	-15,0	15,8	-195%	4,7	7,8	-39%	-10,3	23,6	-144%

- Le chiffre d'affaires de la mobilité des voyageurs a baissé en raison de la diminution des prestations des pouvoirs publics et des prestations propres à l'actif. Néanmoins, un résultat positif a pu être dégagé dans ce segment.
- La hausse du chiffre d'affaires du segment Infrastructure reflète le volume plus élevé des activités d'entretien et de construction des infrastructures, d'où le résultat positif.
- Des restrictions substantielles dans les infrastructures ferroviaires à l'étranger ont pesé sur le volume de transport; les prestations dans ce domaine ont dû être fournies avec un surcroît de ressources. Les mesures d'économie mises en place n'ont pas permis de compenser l'intégralité du recul du chiffre d'affaires, ce qui explique le résultat négatif du trafic de marchandises.

- Le segment Immobilier a généré un chiffre d'affaires supérieur ainsi qu'un résultat un peu plus élevé qu'en 2024, grâce à un bénéfice issu des sorties d'immobilisation. Les produits des projets de construction prévus deviendront visibles une fois que les chantiers seront terminés.
- Le résultat négatif dans le segment «Autres et éliminations» s'explique essentiellement par des corrections de valeur pour des locomotives mises hors d'exploitation ainsi que pour leurs pièces détachées.
- Le segment Mobilité des voyageurs regroupe différents modèles d'affaires, dont certains donnent droit à des indemnités. Pour plus de transparence, les résultats à publier en vertu de la réglementation sont indiqués ci-contre. Par rapport au résultat du segment, la différence repose essentiellement sur le fait que la dissolution/constitution de réserves latentes selon les normes Swiss GAAP FER ne sont pas prises en considération.

Résultats des modèles d'affaires

Mobilité des voyageurs

en millions de francs

	2025	2024
Trafic régional Rail national ¹	2,8	13,2
Trafic régional Rail international ¹	-0,5	-0,4
Trafic régional et local Bus ¹	0,2	0,5
Transport autos ¹	-1,5	-0,1
Service de navigation	4,2	4,1
Trafic grandes lignes	-0,3	7,9

¹ Les résultats se fondent sur la base de données réglementaire.

Chiffre d'affaires du groupe par segment

en millions de francs

Mobilité des voyageurs

Variation par rapport à l'exercice précédent

-3,6%

-23,5

Infrastructure

Variation par rapport à l'exercice précédent

+6,4%

+27,4

Trafic de marchandises

Variation par rapport à l'exercice précédent

-6,5%

-18,1

Immobilier

Variation par rapport à l'exercice précédent

+63,2%

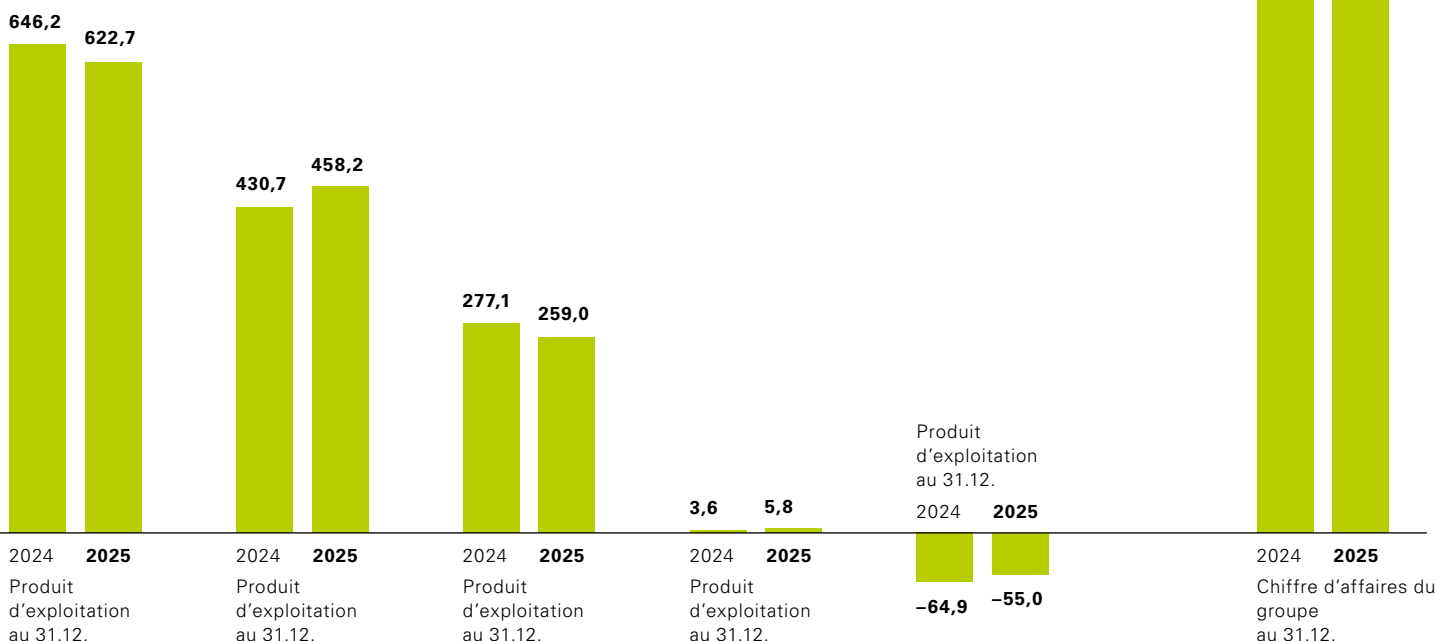
+2,3

Autres et éliminations

Variation par rapport à l'exercice précédent

+15,2%

+9,9





Charges d'exploitation hors charges de personnel

Au cours de la période sous revue, les coûts de cycle de vie plus élevés, en particulier pour les systèmes de planification des ressources et de régulation de l'exploitation ferroviaire, accroissent les charges d'exploitation. De plus, dans le segment Trafic voyageur, les coûts d'utilisation des infrastructures ont augmenté.

Charges de personnel

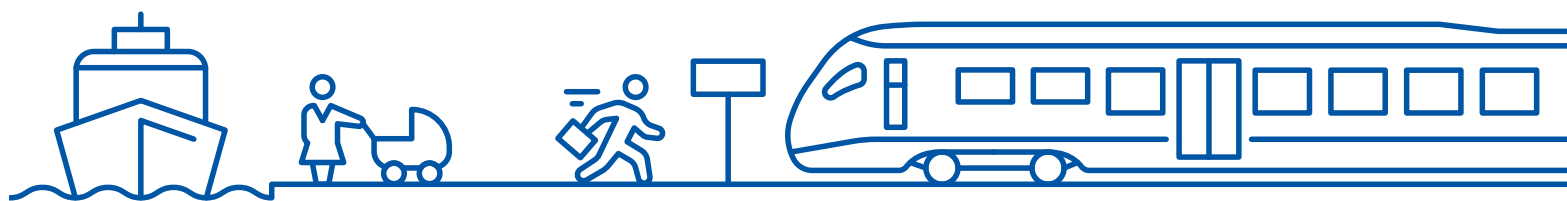
Le besoin accru en personnel des trains pour l'expansion de l'offre, la reprise de l'exploitation ferroviaire de la gare de Thoune ainsi que l'extension du tunnel de base du Lötschberg ont nécessité une hausse des effectifs. De plus, la hausse des coûts salariaux agit mécaniquement sur les charges de personnel.

Amortissements

Au cours de l'exercice, les locomotives désormais inutilisées ont fait l'objet d'une correction de valeur. De même, une revalorisation des installations de transport auto a été nécessaire en raison de la situation commerciale difficile à court et moyen terme.

Résultat financier, impôts, résultat extraordinaire

Le produit de la vente de titres existants ainsi que l'évolution favorable des taux de change ont eu un effet positif sur le résultat financier de BLS pour l'exercice.



3 Situation de fortune, financement et flux monétaires

Avec l'achat de matériel roulant pour le transport de voyageurs régional, BLS a réalisé une part importante de ses investissements de remplacement. Dans le même temps, BLS investit dans des projets d'infrastructure de grande ampleur, tel que l'aménagement complet du tunnel de base du Lötschberg. Les flux monétaires liés aux investissements sont retombés à 396,4 millions de francs. Ces investissements ont pu être financés en grande partie par les afflux de fonds opérationnels, à 237,9 millions de francs. Pour couvrir le reste, des financements supplémentaires ont été entrepris, ce qui se reflète dans les flux issus de l'activité de financement (128,0 millions de francs). Les liquidités disponibles ont diminué de 30,5 millions de francs.

En glissement annuel, la somme du bilan a progressé de 150,0 millions de francs (+2,6%). Cette hausse reflète essentiellement l'augmentation des actifs immobilisés (extension de l'infrastructure et acquisitions de véhicules) de 179,0 millions de francs (+3,3%). En conséquence, les engagements financiers à court et long terme ont crû de 159,6 millions de francs (+3,5%).

Les principaux éléments du flux monétaire issu des investissements de 396,4 millions de francs sont les projets d'infrastructure (236,8 millions de francs). Les autres investissements résultent pour l'essentiel du trafic régional voyageurs et du transport autos (investissements dans le matériel roulant, construction et réaménagement des ateliers). Le flux monétaire opérationnel n'a pas pu couvrir intégralement les investissements considérables.

Il en résulte un flux de trésorerie disponible négatif de 158,5 millions de francs. Les investissements correspondants proviennent majoritairement des activités donnant droit à des indemnités, leur financement étant soutenu par des prêts de la Confédération ou un cautionnement solidaire de la Confédération.

Le reste du financement est assuré par les liquidités, ce qui se traduit par une baisse de 30,5 millions de francs, qui correspond en grande partie à la baisse de l'actif circulant (-29,0 millions de francs).

Les investissements entrepris, déduction faite des amortissements sur les immobilisations corporelles, conduisent à une hausse des immobilisations de 196,5 millions de francs.

Les engagements financiers à court terme ont crû de 62,3 millions de francs pendant l'exercice. Pendant l'exercice suivant, certains financements arriveront à échéance, ce qui provoquera le reclassement en court terme ainsi que l'augmentation de capitaux de tiers à court terme.

Les financements pour les investissements réalisés majoritairement dans le secteur des infrastructures ont entraîné une hausse de 97,3 millions de francs des engagements financiers à long terme.

L'actif circulant net opérationnel¹ a diminué de 5,7 millions de francs, passant de -41,7 millions à -47,4 millions de francs. L'endettement net² s'est accru, passant de 4'695,1 millions à 4'880,2 millions de francs. Comparé à l'EBITDA, l'endettement net a été multiplié par 18,0. Les principaux facteurs sont les investissements dans l'infrastructure financés par des capitaux externes.

Le taux de capitaux propres est passé de 16,0% en 2024 à 15,4%. Cela s'explique par le résultat négatif dû à la hausse de la somme du bilan en raison d'actifs immobilisés financés par des tiers.

¹ Composé des créances/engagements résultant de livraisons et de prestations, des stocks de marchandises et des prestations non facturées, d'autres créances/engagements ainsi que des comptes de régularisation actifs et passifs.

² L'endettement net est défini comme la différence entre capitaux de tiers, liquidités et créances résultant de livraisons et de prestations.

4 Appréciation du risque

Informations générales

BLS SA utilise un système de gestion des risques commun au groupe, adapté aux besoins du conseil d'administration et de la direction, conforme à la norme ISO 31000:2018 et à la recommandation correspondante ÖNORM D 4901:2021, et intégré à un modèle articulé autour de trois lignes. Une matrice des risques uniforme à l'échelle du groupe constitue le fondement de l'évaluation et du reporting standardisé des risques.

En fin d'exercice, la situation du groupe en termes de risque est discutée avec la direction et fait l'objet d'un compte-rendu au conseil d'administration. Dans les cas urgents ou importants, la direction et/ou le CA sont informés ad-hoc en cours d'année.

Situation en termes de risques en 2025

L'an dernier, BLS a pu réduire divers risques grâce à des mesures ciblées. Par exemple, la problématique du manque de main-d'œuvre spécialisée s'est atténuée. D'une part, la situation sur le marché du travail s'est quelque peu détendue du point de vue de l'employeur; d'autre part, nous avons mis en œuvre des mesures de réduction des risques liés à ce manque de main-d'œuvre. BLS gère activement le portefeuille de risques. Les exigences réglementaires exigent une attention particulière.

Divers risques ont affecté le trafic de marchandises en 2025. L'activité quotidienne opérationnelle demeure entravée par de nombreux chantiers, planifiés ou non. Au cours des prochaines années, la situation restera difficile; l'ensemble du secteur souffre de mauvaises conditions-cadres, et la politique de transfert du trafic de marchandises de la route vers le rail est menacée dans son ensemble.

Le risque de cyberattaques professionnelles reste critique; aussi le système de gestion de la sécurité des informations du groupe fait-il l'objet d'améliorations constantes. Par ailleurs, les collaborateurs sont régulièrement sensibilisés à ce thème.

Sur le plan stratégique, des mesures d'allègement sont prévues pour 2027; du côté des commanditaires, la situation financière s'annonce tendue. Parmi les priorités, le changement climatique et ses effets à moyen et long terme sur l'activité de BLS sont également pris en compte.

Outre les risques stratégiques et opérationnels susmentionnés, BLS est exposée de par son activité à différents risques financiers: risques de liquidité, de change, de taux et de contrepartie, entre autres. Sur ce front, les bouleversements géopolitiques sont une source d'incertitude; il faut s'attendre à ce que la situation reste volatile ces prochaines années.

5 Prévisions

BLS se fixe pour objectif d'augmenter la part des transports publics dans la mobilité globale.

Cela repose d'une part sur des processus optimaux et une utilisation efficace des ressources de l'entreprise, afin de garantir une qualité élevée au quotidien. D'autre part, BLS continue à s'engager pour développer l'offre en concertation avec les cantons commanditaires.

La construction des deux nouveaux ateliers à Bönigen et Oberburg montre la voie à suivre pour une planification optimale du trafic ferroviaire et une utilisation efficace des ressources. À Oberburg, la transformation a été lancée en 2025, à Bönigen, la fin des travaux est prévue pour 2028. L'extension du tunnel de base du Lötschberg revêt également une grande importance pour BLS.

L'extension apportera plus de capacité pour le trafic de marchandises ainsi que pour le trafic voyageur grâce à des trains circulant toutes les demi-heures entre Berne et Brigue. Le début des travaux est prévu pour 2026.

À l'avenir, BLS continuera à utiliser les possibilités offertes par les développements technologiques afin d'organiser efficacement les processus au sein de l'entreprise et d'améliorer la qualité de l'exploitation quotidienne des trains, des bus et des bateaux.

COMPTES ANNUELS CONSOLIDÉS DU GROUPE BLS

6 Comptes annuels consolidés 2025 du groupe BLS

6.1 Compte de résultats du groupe

en milliers de francs

	Explication	2025	2024
Produits des transports	2	653'854	670'450
Prestations des pouvoirs publics	3	425'711	421'381
Prestations pour des tiers		23'821	25'184
Autres produits		57'494	49'567
Prestations propres		130'173	127'781
Variations de stocks de produits finis, de produits non finis et de prestations non facturées		-415	-1'677
Total des produits d'exploitation		1'290'638	1'292'686
Charges de matériel		-105'004	-106'709
Charges de personnel	4 17	-481'931	-467'192
Prestations d'exploitation de tiers	5	-293'851	-290'363
Autres charges d'exploitation	6	-138'548	-129'296
Total des charges d'exploitation		-1'019'334	-993'560
Résultat d'exploitation avant intérêts, impôts et amortissements (EBITDA)		271'305	299'125
Amortissements et corrections de valeur sur immobilisations corporelles	10	-267'675	-256'642
Amortissements et corrections de valeur sur immobilisations incorporelles	12	-5'831	-7'426
Résultat d'exploitation avant intérêts et impôts (EBIT)		-2'201	35'057
Résultat d'entreprises liées		-1'613	-1'102
Produits financiers		11'000	2'675
Charges financières		-19'766	-17'792
Résultat financier		-10'379	-16'219
Résultat d'exploitation avant impôts (EBT)		-12'580	18'837
Impôts sur le résultat	7	-2'469	-3'004
Résultat du groupe (participations minoritaires incluses)		-15'048	15'834
Participations minoritaires		4'708	7'766
Résultat du groupe (hors participations minoritaires)		-10'340	23'600
Résultat par action – en francs suisses par action	19		
Résultat de base par action		-0.14	0.32
Résultat dilué par action		-0.14	0.32

6.2 Bilan du groupe

en milliers de francs

Actif	Explication	31.12.25	31.12.24
Liquidités		118'078	148'284
Créances résultant de livraisons et de prestations	8	75'147	64'883
Autres créances à court terme		18'327	16'949
Stocks de marchandises, travaux en cours et prestations non facturées	9	71'433	72'470
Comptes de régularisation actifs		52'679	62'100
Total de l'actif circulant		335'664	364'686
Immobilisations corporelles	10	5'631'253	5'434'732
Immobilisations financières	11	12'474	24'856
Immobilisations incorporelles	12	15'563	20'717
Total de l'actif immobilisé		5'659'290	5'480'305
Total de l'actif		5'994'954	5'844'991
Passif			
Engagements financiers à court terme	16	172'662	110'397
Engagements résultant de livraisons et de prestations	13	94'922	99'219
Autres engagements à court terme	14	18'768	24'568
Provisions à court terme	17	10'389	8'896
Comptes de régularisation passifs	15	151'325	134'295
Total des capitaux de tiers à court terme		448'065	377'375
Engagements financiers à long terme	16	4'605'137	4'507'820
Autres engagements à long terme		1'370	1'357
Provisions à long terme	17	18'815	21'746
Total des capitaux de tiers à long terme		4'625'322	4'530'923
Total des capitaux de tiers		5'073'387	4'908'298
Capital-actions		79'442	79'442
Réserves issues du capital		113'183	113'784
Actions propres		-2'506	-2'506
Réserves issues des bénéfices		225'149	234'930
Total des capitaux propres hors participations minoritaires		415'269	425'650
Participations minoritaires		506'298	511'044
Total des capitaux propres, participations minoritaires incluses		921'566	936'693
Total du passif		5'994'954	5'844'991

6.3 Tableau des flux de trésorerie consolidé

en milliers de francs

		2025	2024
Flux monétaire issu des activités d'exploitation			
Résultat du groupe, participations minoritaires incluses		-15'048	15'834
Amortissements sur immobilisations corporelles et incorporelles	10 12	266'386	262'440
Pertes résultant de dépréciations de valeur des immobilisations corporelles	10	7'120	1'628
Variation des corrections de valeur sur immobilisations financières	11	-115	-235
Variation des provisions	17	-1'432	-792
Bénéfice sur sortie d'actifs immobilisés	10 12	-8'826	-2'434
Perte sur sortie d'actifs immobilisés	10 12	7'270	6'559
Prestations des pouvoirs publics sous forme de compensation de prêts	16	-3'069	-1'831
Autres produits et charges sans incidence sur les fonds		659	-102
Variation des créances résultant de livraisons et de prestations		-10'265	24'268
Variation des stocks de marchandises et des prestations non facturées		1'036	1'459
Variation des autres créances et comptes de régularisation actifs		562	-4'805
Variation des engagements résultant de livraisons et de prestations		-43	15'100
Variation des autres engagements et comptes de régularisation passifs		-7'914	-13'313
Bénéfice proportionnel selon la méthode de la mise en équivalence		-1'613	1'102
Flux monétaire issu des activités d'exploitation		237'934	304'879
Flux monétaire issu des activités d'investissement			
Investissements dans des immobilisations corporelles	10	-419'980	-451'232
Subventions publiques liées aux valeurs patrimoniales		4'048	3'407
Désinvestissements d'immobilisations corporelles	10	4'910	2'376
Investissements dans des immobilisations financières	11	0	-4
Désinvestissements d'immobilisations financières	11	15'434	6
Investissements dans des immobilisations incorporelles	12	-799	-5'035
Flux monétaire issu des activités d'investissement		-396'387	-450'482
Flux monétaire issu des activités de financement			
Variation d'engagements financiers à court terme	16	-19'149	-60'436
Variation d'engagements financiers à long terme	16	147'127	194'141
Versements de dividendes aux actionnaires minoritaires		0	-960
Flux monétaire issu des activités de financement		127'978	132'745
Variation des liquidités		-30'474	-12'858
Liquidités au 01.01.		148'284	160'474
Différence de change		269	668
Liquidités au 31.12.		118'078	148'284
Variation des liquidités		-30'474	-12'858

6.4 Tableau des capitaux propres du groupe

en milliers de francs

	Capital- actions ¹	Réserve issue du capital	Actions propres	Bénéfices non distribués (réserves issues des bénéfices)	Total hors participations minoritaires	Participations minoritaires	Total, participations minoritaires incluses
Capitaux propres au 01.01.2024	79'442	113'784	-2'506	211'278	401'998	519'722	921'720
Résultat du groupe	0	0	0	23'600	23'600	-7'766	15'834
Versements de dividendes aux actionnaires minoritaires	0	0	0	0	0	-960	-960
Conversion de monnaies	0	0	0	52	52	48	100
Capitaux propres au 31.12.2024	79'442	113'784	-2'506	234'930	425'650	511'044	936'693
Résultat du groupe	0	0	0	-10'340	-10'340	-4'708	-15'048
Achat/vente d'actions propres	0	0	0	0	0	0	0
Versements de dividendes aux actionnaires minoritaires	0	0	0	0	0	0	0
Reclassement	0	-601	0	601	0	0	0
Conversion de monnaies	0	0	0	-41	-41	-38	-79
Capitaux propres au 31.12.2025	79'442	113'183	-2'506	225'149	415'269	506'298	921'566

¹ Le capital-actions est réparti en 79'442'336 actions nominatives d'une valeur de 1 franc chacune et est entièrement libéré.

Total des réserves non distribuables

en milliers de francs

	31.12.25	31.12.24
BLS SA	99'060	85'400

Actions propres

	Nombre	Prix ø en francs
Situation au 01.01.2024	2'988'557	
Achats	0	-
Ventes	0	-
Situation au 31.12.2024	2'988'557	
Achats	0	-
Ventes	-1'000	0.30
Situation au 31.12.2025	2'987'557	

6.5 Annexe aux comptes annuels consolidés 2025

Principes de présentation des comptes

1 Généralités

Les présents comptes du groupe ont été validés par le conseil d'administration de BLS SA le 16 avril 2026. Ils doivent être approuvés par l'assemblée générale des actionnaires.

1.1 Bases de la présentation des comptes

Les comptes annuels consolidés se basent sur les comptes annuels des sociétés du groupe établis au 31 décembre 2025 selon des principes uniformes. Les comptes du groupe sont établis conformément à l'ensemble des recommandations relatives à la présentation des comptes (Swiss GAAP RPC) et des dispositions du droit suisse ainsi que selon les directives complémentaires de la Swiss GAAP RPC 31 « Recommandation complémentaire pour les sociétés cotées ». La valeur d'acquisition, ou du coût de revient selon le cas, forme la base d'évaluation. Les comptes annuels consolidés se fondent ainsi sur des valeurs économiques et donnent une image fidèle et conforme à la réalité du patrimoine, de la situation financière et des résultats du groupe. Les comptes annuels sont établis sur la base de la continuité de l'exploitation.

Les comptes du groupe sont présentés en francs suisses (CHF). Sauf indication contraire, tous les montants indiqués dans le rapport financier sont exprimés en milliers de francs suisses. De légères différences sont possibles en raison de l'arrondissement des valeurs dans les tableaux des comptes annuels.

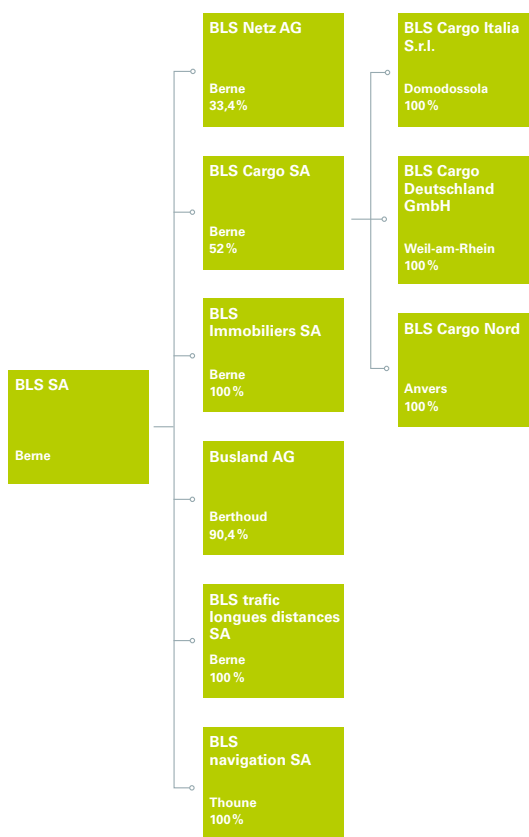
1.2 Date de clôture

L'exercice de référence s'étend sur douze mois pour toutes les sociétés. Le jour de clôture pour le groupe et pour toutes les entités entièrement consolidées est le 31 décembre.

1.3 Périmètre de consolidation

1.3.1 Consolidation globale

Les comptes du groupe incluent les comptes annuels de BLS SA ainsi que ceux des sociétés dans lesquelles BLS SA détient directement ou indirectement une participation majoritaire (plus de 50%) ou dans lesquelles elle contrôle la politique financière et commerciale en vertu de dispositions contractuelles (BLS Netz AG). La consolidation globale comprend les sociétés suivantes:



1.3.2 Mise en équivalence

Les sociétés dans lesquelles BLS SA détient entre 20% et 50% des voix ou sur lesquelles elle exerce une influence notable d'une autre manière sont prises en compte dans la consolidation selon la méthode de la mise en équivalence des participations (intégration proportionnelle du capital et du résultat). Les participations par mise en équivalence comprennent les sociétés RAIPin SA et JETBOAT Interlaken AG.

1.3.3 Modifications du périmètre de consolidation

Le périmètre de consolidation est resté inchangé pendant l'exercice sous revue. La liste des participations figure dans l'annexe aux comptes annuels de BLS SA.

2 Principes de consolidation

2.1 Consolidation du capital

La consolidation du capital est effectuée selon la méthode de l'acquisition. Selon cette méthode, les coûts d'acquisition des participations consolidées sont imputés à hauteur des valeurs comptables des participations aux actifs nets des sociétés de participation à la date de l'acquisition ou de la première consolidation.

Les actifs et les passifs, tout comme les charges et les produits, sont compensés les uns par rapport aux autres au sein du groupe.

2.2 Participations minoritaires

Les participations minoritaires au capital propre et au résultat du groupe qui sont présentées correspondent aux participations tierces au capital propre et au résultat des sociétés correspondantes qui sont calculées sur la base des rapports de participation en vigueur.

2.3 Conversion des monnaies étrangères

Les bilans établis en monnaie locale sont convertis au cours de change en vigueur à la date du bilan et les comptes de résultats des filiales étrangères, au cours moyen de l'exercice. Les écarts de conversion sont imputés aux réserves issues des bénéfices.

Les cours de change appliqués dans les présents états financiers sont les suivants:

Conversion des monnaies étrangères

	2025	2024
Bilan		
EUR/CHF	0.9306	0.9404
Compte de résultats		
EUR/CHF	0.9367	0.9523

3 Principes d'évaluation

3.1 Liquidités

Les liquidités incluent les avoirs en caisse, les avoirs auprès de banques ou de la Poste ainsi que les dépôts à court terme d'une durée résiduelle n'excédant pas trois mois. Elles correspondent au poste « Liquidités » dans le tableau des flux de trésorerie et sont comptabilisées à la valeur nominale.

3.2 Créances

Les créances sont comptabilisées à leur valeur nominale, après déduction des corrections de valeur nécessaires à l'exploitation. Les risques de solvabilité concrets font l'objet d'une correction de valeur au cas par cas. Les créances non recouvrables sont amorties comme pertes.

3.3 Stocks de marchandises, travaux en cours et prestations non facturées

Les stocks de marchandises sont valorisés au coût d'acquisition ou de fabrication, ou au montant net de leur valeur nette d'aliénation, si ce dernier montant est plus bas. Les coûts de fabrication comprennent tous les coûts de production, y compris les participations à des frais de production en commun. Grâce à l'application de correctifs jugés adéquats au vu des critères admis en gestion d'entreprise, il est tenu compte de tous les risques reconnaissables de pertes sur des travaux en cours. Les stocks de marchandises sont évalués selon la méthode du coût moyen pondéré suivant le principe du taux de rotation. Les stocks à faible rotation sont dépréciés sur une durée maximale de dix ans. Les escomptes sont traités comme des réductions du prix d'acquisition.

3.4 Comptes de régularisation actifs et passifs

Les comptes de régularisation servent à comptabiliser les charges et les produits dans la période appropriée.

3.5 Immobilisations corporelles

Les immobilisations corporelles sont comptabilisées à la valeur d'acquisition ou du coût de revient et sont amorties de manière linéaire sur leur durée d'utilisation estimée. Les charges d'intérêt sont portées à l'actif lors d'acquisitions importantes de valeurs patrimoniales si un délai considérable est nécessaire avant la mise en service de la valeur patrimoniale. L'inscription d'intérêts à l'actif se fait sur la valeur d'immobilisation moyenne au taux moyen des capitaux de tiers. Les installations en cours de construction comportent également des acomptes sur immobilisations corporelles. Lors de l'acquisition de matériel roulant notamment, en raison de la production sur plusieurs années, plusieurs versements partiels sont traditionnellement effectués avant que les véhicules ne puissent être portés à l'actif et utilisés.

Périodes d'amortissement

	Années
Terrains non bâtis/terrains (pas d'amortissement ordinaire)	
Terrains et constructions	10-100
Voies ferrées	5-80
Tunnels, ponts, ouvrages de protection ¹	80-100
Véhicules, bateaux	5-50
Lignes de contact/installations de sécurité	5-50
Mobilier, appareils et outils	2-40

Les durées d'utilisation pour les activités donnant droit à des indemnités sont définies par la réglementation.

¹ La durée d'utilisation du tunnel de base du Lötschberg a été fixée à 80 ans en concertation avec l'OFT.

3.6 Immobilisations financières

Les immobilisations financières comprennent des participations non intégralement consolidées avec une part d'au moins 20% des droits de vote, qui sont comptabilisées selon la méthode de la mise en équivalence à la date du bilan (ajustement des coûts d'acquisition sur la base des bénéfices ou des pertes proportionnels ainsi que des dividendes perçus). Les titres sont comptabilisés à leur coût d'acquisition diminué des amortissements nécessaires, selon le principe de la valeur la plus basse.

Les prêts sont comptabilisés à leur valeur nominale en tenant compte des risques de solvabilité.

Les impôts latents actifs sur des différences limitées dans le temps et sur des reports de pertes fiscales ne sont inscrits au bilan que s'il est probable qu'ils puissent être prélevés sur des bénéfices futurs imposables.

3.7 Immobilisations incorporelles

Les immobilisations incorporelles correspondent principalement à des logiciels et des licences. Elles sont valorisées à leur coût d'acquisition ou de fabrication et sont amorties linéairement sur une durée de 2 à 8 ans. Les prestations propres visant au développement d'immobilisations incorporelles sont comptabilisées à l'actif au coût de fabrication.

3.8 Engagements

Les engagements résultant de livraisons et de prestations ainsi que les autres engagements à court terme sont comptabilisés à leur valeur nominale.

3.9 Provisions (à court et à long terme)

Des provisions sont constituées lorsqu'un événement passé

- aura vraisemblablement pour conséquence un engagement,
- l'exécution de cet engagement rend vraisemblablement nécessaire l'emploi de ressources présentant une utilité économique et
- lorsqu'il est possible d'évaluer de manière fiable l'importance de cet engagement.

L'évaluation repose sur des critères de gestion uniformes. Lorsque le facteur temps joue un rôle déterminant, le montant des provisions est actualisé.

3.10 Engagements financiers (à court et à long terme)

Il s'agit, d'une part, de prêts sans intérêt octroyés par les pouvoirs publics dans le cadre de projets d'investissement liés au fonds d'infrastructure ferroviaire (FIF) selon l'ancien art. 56 LCdF et les dispositions FTP*. Pour les prêts sans intérêt accordés par les pouvoirs publics, un remboursement peut être exigé si des fonds d'amortissement non réinvestissables sont disponibles dans le domaine Infrastructure de BLS Netz AG (cf. art. 49/4 LCdF). D'autre part, ce poste comprend des engagements portant intérêt pour des financements d'investissements de BLS SA et d'autres sociétés du groupe. Les capitaux de tiers produisant des intérêts sont obtenus en partie sur le marché du crédit, sous la forme de crédits bancaires et d'hypothèques classiques, et en partie sur le marché des capitaux, sous la forme de placements privés et d'emprunts.

La part des engagements financiers à rembourser ou à compenser avec les indemnités dans un délai d'un an est présentée comme un engagement à court terme. Ce poste est évalué à la valeur nominale.

* FTP = réalisation et financement de projets d'infrastructure de transports publics conformément à l'arrêté fédéral du 20 mars 1998.

3.11 Impôts sur le résultat

Les impôts latents sur les différences entre les valeurs internes au groupe et les valeurs fiscales sont provisionnés selon la méthode du report variable (« liability method ») et ajustés en permanence aux éventuelles modifications de la législation fiscale locale. Les taux d'imposition appliqués actuellement pour déterminer les impôts latents s'élèvent à 21%. La comptabilisation au bilan des impôts sur le résultat latents passifs s'effectue dans les provisions à long terme.

3.12 Comptabilisation du chiffre d'affaires

Les recettes sont comptabilisées dès lors que la prestation est fournie, que le montant des recettes peut être déterminé de façon fiable et que l'avantage économique correspondant va vraisemblablement être obtenu.

3.13 Sources des recettes

Les principales sources de recettes de BLS sont les produits du trafic voyageurs et du trafic marchandises, les produits découlant de l'utilisation d'infrastructures, les ventes de billets du transport autos et les prestations des pouvoirs publics.

Les produits du trafic voyageurs comprennent la part de BLS dans les recettes de la vente de billets individuels et d'abonnements, tels que les abonnements généraux, demi-tarif et communautaires. La part de BLS est calculée sur la base des comptages et relevés effectués par l'Union des transports publics. La structure des titres de transport recensés, le nombre de passagers comptés et les kilomètres parcourus sont extrapolés aux recettes de chaque entreprise de transport.

Les produits du trafic marchandises et les recettes du transport autos sont comptabilisés sur la base des transports effectués durant la période considérée. Les produits de l'utilisation d'infrastructures correspondent aux produits des sillons que les entreprises de transport doivent verser pour circuler sur le réseau de BLS.

Les prestations des pouvoirs publics comprennent des indemnités liées aux infrastructures ferroviaires ainsi qu'au trafic régional voyageurs.

3.14 Subventions publiques

Les subventions publiques figurant dans les comptes annuels comprennent les prestations de la Confédération et des cantons pour l'infrastructure ferroviaire (en vertu de la loi sur les chemins de fer [LCdF]) et le trafic régional voyageurs ainsi que, en partie, le transport autos (en vertu de la loi sur le transport de voyageurs [LTV]) à hauteur des coûts non couverts. Les indemnités (subventions publiques liées au résultat) sont comptabilisées en produits, pour la période couvrant les dépenses correspondantes.

Les contributions à l'investissement (subventions publiques liées aux valeurs patrimoniales) sont compensées par les actifs correspondants (méthode nette).

En plus des subventions publiques mentionnées ci-dessus et figurant dans les comptes annuels, la Confédération soutient les investissements du groupe BLS dans le trafic régional voyageurs par des cautionnements solidaires (en vertu de la loi sur le transport de voyageurs [LTV]). Il existe en outre des prêts sans intérêts pour le trafic régional voyageurs. Par ailleurs, le groupe BLS reçoit pour le segment Infrastructure des prêts sans intérêts et remboursables sous condition (en vertu de la loi sur les chemins de fer [LCdF]) de la part de la Confédération et des cantons.

3.15 Engagements et créances conditionnels

Les engagements conditionnels rassemblent des cautionnements, des obligations de garantie, des constitutions de gages ainsi que d'autres engagements de nature conditionnelle. Ils sont comptabilisés à la valeur nominale. Les créances conditionnelles sont comptabilisées si l'apport de l'avantage économique est probable.

3.16 Instruments financiers dérivés

Des instruments financiers dérivés sont éventuellement utilisés pour couvrir des opérations de base. Une comptabilisation avec effet sur les résultats est effectuée au moment de la réalisation. Le traitement des opérations de couverture est analogue à celui de l'opération de base couverte.

3.17 Dépréciation (« impairment ») d'actifs

Lorsqu'il existe des signes indiquant une dépréciation, la valeur intrinsèque des actifs à la date du bilan est examinée. Dès lors que la valeur comptable est supérieure à la valeur utile en tant que valeur actuelle des futures entrées et sorties de trésorerie attendues ainsi qu'à la valeur nette de marché, la valeur de l'actif est ajustée à la plus élevée de ces deux valeurs. La dépréciation affecte le compte de résultats.

3.18 Transactions avec des personnes proches de l'entreprise

Les pouvoirs publics, en particulier la Confédération suisse et le canton de Berne en tant que personnes proches, indemnisent les coûts non couverts de l'offre de transport commandée et octroient des prêts sans intérêts pour le financement de l'infrastructure. Sont également considérés comme des personnes proches de l'entreprise les sociétés consolidées selon la méthode de la mise en équivalence, les institutions de prévoyance du personnel ainsi que les membres de la direction et du conseil d'administration.

6.6 Explications sur les comptes annuels consolidés

1 Rapport des segments

en milliers de francs

	Mobilité des voyageurs	Infrastructure	Trafic de marchandises	Immobilier	Autres et éliminations	Total BLS
2025						
Produit d'exploitation	622'709	458'156	258'987	5'815	-55'029	1'290'638
Résultat d'entreprise	5'303	1'343	-12'402	549	-9'841	-15'048
Participations minoritaires	-50	-831	5'596	0	-7	4'708
Résultat de l'entreprise, hors participations minoritaires	5'253	512	-6'807	549	-9'848	-10'340

	Mobilité des voyageurs	Infrastructure	Trafic de marchandises	Immobilier	Autres et éliminations	Total BLS
2024						
Produit d'exploitation	646'207	430'723	277'107	3'562	-64'914	1'292'686
Résultat d'entreprise	25'665	-10'700	-2'750	-183	3'801	15'834
Participations minoritaires	-83	7'126	729	0	-6	7'766
Résultat de l'entreprise, hors participations minoritaires	25'582	-3'574	-2'021	-183	3'795	23'600

Les segments correspondent aux domaines d'activité stratégiques que le conseil d'administration de BLS SA a définis comme niveau supérieur de la direction de l'entreprise dans le cadre de la stratégie. Le segment « Autres et éliminations » englobe non seulement les éliminations, mais également le produit d'exploitation et le résultat des affaires de tiers de la production ferroviaire ainsi que d'activités centrales du groupe.

2 Produits des transports

en milliers de francs

	2025	2024
Trafic régional Rail	239'056	236'515
Trafic régional Bus	6'034	5'647
Trafic voyageurs navigation	22'447	21'869
Trafic grandes lignes	53'923	57'410
Utilisation d'infrastructures	47'372	48'221
Transport autos	33'489	32'786
Trafic de marchandises	251'533	268'002
Total	653'854	670'450

3 Prestations des pouvoirs publics

en milliers de francs

	2025	2024
Indemnités pour le trafic régional voyageurs	158'417	169'917
Indemnités pour l'infrastructure	262'411	248'590
Indemnités pour le transport autos	1'998	1'817
Autres prestations des pouvoirs publics	2'885	1'057
Total	425'711	421'381

BLS bénéficie en outre de prêts sans intérêts de la part des pouvoirs publics dans le domaine des infrastructures (en vertu de la LCdF) ainsi que de cautionnements solidaires dans le domaine du trafic régional voyageurs (en vertu de la LTV). Dans le trafic régional voyageurs, il existe également des prêts sans intérêts.

Conformément à la LCdF, le financement des infrastructures est assuré par des indemnités ainsi que par des prêts sans intérêts et des prêts remboursables sous condition de la part des pouvoirs publics. Comme le secteur de l'infrastructure ne se finance pas sur le marché, on ne dispose pas de valeurs comparatives suffisantes pour déterminer une valeur actuelle de l'avantage en termes d'intérêts.

Pour le financement d'investissements dans le trafic régional voyageurs, la Confédération peut accorder des cautionnements aux créanciers dans le domaine des transports. Etant donné que les investissements dans le domaine du trafic régional voyageurs ont été financés ces dernières années exclusivement par des prêts assortis de cautionnements solidaires, il n'existe pas de valeurs comparatives suffisantes pour déterminer une valeur actuelle de l'avantage en termes d'intérêts.

Prêt avec intérêts en tant que subventions publiques

en milliers de francs

	2025	2024
Prêts sans intérêts Infrastructure	3'299'740	3'179'440
Prêts sans intérêts Trafic régional voyageurs	250'828	252'575
Prêts et emprunts avec cautionnement solidaire	770'000	790'000

BLS bénéficie en outre d'une subvention du prix du sillon dans le domaine du trafic marchandises en Allemagne et en Belgique. La subvention du prix du sillon prend la forme d'une réduction du prix du sillon par les pouvoirs publics. Le traitement est effectué par les sociétés d'infrastructure et l'entreprise de transport reçoit les factures nettes. C'est pourquoi les subventions du prix du sillon sont présentées en net comme faisant partie des dépenses pour l'utilisation d'infrastructures.

Utilisation d'infrastructures

en milliers de francs

	2025	2024
Achats liés à l'utilisation d'infrastructures	-97'450	-95'901
Subvention du prix du sillon	7'425	7'949
Total des dépenses pour l'utilisation d'infrastructures	-90'025	-87'952

4 Charges de personnel

en milliers de francs

	2025	2024
Salaires	-354'752	-344'038
Primes de performance et à caractère social	-19'024	-19'619
Assurances sociales	-70'748	-68'256
Autres charges de personnel	-37'406	-35'279
Total	-481'931	-467'192

5 Prestations d'exploitation de tiers

en milliers de francs

	2025	2024
Utilisation d'infrastructures	-90'025	-87'952
Courant de traction	-33'168	-32'271
Prestations de transport trafic de marchandises	-37'250	-42'978
Location de matériel roulant	-37'000	-35'064
Travaux d'infrastructure	-28'297	-22'704
Autres achats de prestations	-68'112	-69'394
Total	-293'851	-290'363

6 Autres charges d'exploitation

en milliers de francs

	2025	2024
Loyers	-10'879	-8'562
Électricité générale et autres énergies	-8'822	-7'676
Assurances	-7'617	-8'145
Sinistres non couverts (franchises)	-1'835	1'462
Taxes et redevances (principalement TVA non récupérable)	-18'793	-17'602
Entretien et réparations	-22'864	-25'161
Publicité	-6'550	-6'581
Frais d'administration (communication, honoraires, rémunération du conseil d'administration, frais, dons et charges liées aux projets informatiques)	-53'920	-50'472
Pertes résultant de la vente/sortie d'immobilisations corporelles	-7'270	-6'559
Total	-138'548	-129'296

7 Impôts sur le résultat

en milliers de francs

	2025	2024
Impôts courants sur le résultat	-2'439	-2'780
Impôts latents sur le résultat	-30	-223
Total	-2'469	-3'004

Analyse des impôts sur le résultat

en milliers de francs

	2025	2024
Impôts sur le résultat avant prise en compte des reports de pertes et de l'effet de résultats non imposables	2'215	-4'080
Effet de la non-comptabilisation à l'actif de reports de pertes	-2'686	-392
Effet de l'utilisation de reports de pertes non comptabilisés à l'actif	483	1'084
Effet de résultats non imposables	-1'586	2'500
Autres effets	-895	-2'116
Impôts sur le résultat après prise en compte des reports de pertes et de l'effet de résultats non imposables	-2'469	-3'004

Le taux d'imposition moyen applicable sur le résultat imposable ordinaire est de 19,6% (21,7% pour l'exercice précédent).

Les reports de pertes non comptabilisés à l'actif s'élevaient à 27,8 millions de francs (exercice précédent: 22,4 millions de francs).

8 Créances résultant de livraisons et de prestations

en milliers de francs

	31.12.25	31.12.24
Créances envers des tiers	62'441	56'116
Créances envers des sociétés liées	4'441	3'381
Créances issues de prestations des pouvoirs publics	12'903	8'625
Corrections de valeur	-4'639	-3'239
Total	75'147	64'883

9 Stocks de marchandises, travaux en cours et prestations non facturées

en milliers de francs

	31.12.25	31.12.24
Matériel	26'978	26'059
Pièces détachées	85'172	86'267
Corrections de valeur Matériel et pièces détachées	-44'777	-44'379
Prestations non facturées	408	387
Travaux en cours	3'653	4'136
Total	71'433	72'470

10 Immobilisations corporelles

en milliers de francs

	Terrains non bâtis	Terrains et constructions	Voies ferrées/ assises	Ligne de contact/ installations de sécurité	Véhicules/ bateaux	Immobilisations corporelles en leasing	Autres immobilisations corporelles	Installations en cours de construction	Total immobilisations corporelles
Coûts d'acquisition									
Situation au 01.01.2024	755	545'819	3'905'322	1'783'997	2'431'085	40'931	134'232	421'677	9'263'819
Restructuration de catégorie d'immobilisations	0	0	0	648	0	0	0	-2'964	-2'316
Entrées	3	19'757	58'073	12'482	102'012	23'249	2'027	255'956	473'558
Sorties	-19	-6'246	-17'401	-17'623	-182'556	0	-2'037	-1'996	-227'877
Transferts	-257	36'370	56'174	27'301	89'076	1'788	2'139	-212'591	0
Différences de cours	0	0	0	0	1	0	31	0	32
Situation au 31.12.2024	482	595'700	4'002'167	1'806'805	2'439'619	65'968	136'392	460'083	9'507'216
<i>dont immeubles de rapport</i>	<i>0</i>	<i>83'835</i>	<i>0</i>	<i>0</i>	<i>0</i>	<i>0</i>	<i>0</i>	<i>14'688</i>	<i>98'523</i>
Restructuration de catégorie d'immobilisations	0	0	0	0	0	0	0	-27	-27
Entrées	0	11'178	71'418	26'191	88'136	16'763	5'151	282'088	500'926
Sorties	0	-7'904	-36'863	-33'116	-102'734	0	-9'412	-4'549	-194'577
Transferts	0	-7'816	40'256	35'330	80'046	1'079	6'165	-155'061	0
Différences de cours	0	0	0	0	0	0	-13	0	-14
Situation au 31.12.2025	482	591'159	4'076'979	1'835'211	2'505'066	83'810	138'283	582'534	9'813'524
<i>dont immeubles de rapport</i>	<i>0</i>	<i>84'132</i>	<i>0</i>	<i>0</i>	<i>0</i>	<i>0</i>	<i>0</i>	<i>33'305</i>	<i>117'437</i>
Amortissements cumulés									
Situation au 01.01.2024	105	217'093	1'302'098	1'158'682	1'262'031	5'557	91'976	173	4'037'714
Restructuration de catégorie d'immobilisations	0	0	0	0	0	0	0	0	0
Amortissements programmés	0	13'915	79'869	63'336	88'797	2'035	8'013	0	255'964
Dépréciations de valeur	0	671	5	-1	3	0	0	0	678
Imputations	0	0	0	0	0	0	0	0	0
Sorties	0	-5'460	-15'685	-16'369	-182'384	0	-2'001	0	-221'900
Transferts	0	-59	29	-3	4	0	24	4	0
Différences de cours	0	0	0	0	1	0	26	0	27
Situation au 31.12.2024	105	226'160	1'366'316	1'205'645	1'168'452	7'591	98'038	177	4'072'484
<i>dont immeubles de rapport</i>	<i>0</i>	<i>46'139</i>	<i>0</i>	<i>0</i>	<i>0</i>	<i>0</i>	<i>0</i>	<i>0</i>	<i>46'139</i>
Restructuration de catégorie d'immobilisations	0	0	0	0	0	0	0	0	0
Amortissements programmés	0	13'118	82'729	61'303	92'476	3'183	7'745	0	260'555
Dépréciations de valeur	0	0	0	0	6'664	0	0	455	7'120
Imputations	0	0	0	0	0	0	0	0	0
Sorties	0	-5'969	-18'055	-21'989	-102'350	0	-9'345	-171	-157'880
Transferts	0	-14'210	6'551	7'205	-20	0	458	16	0
Différences de cours	0	0	0	0	0	0	-9	0	-9
Situation au 31.12.2025	105	219'099	1'437'541	1'252'164	1'165'222	10'775	96'887	477	4'182'270
<i>dont immeubles de rapport</i>	<i>0</i>	<i>48'242</i>	<i>0</i>	<i>0</i>	<i>0</i>	<i>0</i>	<i>0</i>	<i>0</i>	<i>48'242</i>
Valeur comptable nette au 01.01.2024	650	328'726	2'603'224	625'315	1'169'055	35'374	42'256	421'505	5'226'105
Valeur comptable nette au 31.12.2024	377	369'540	2'635'851	601'160	1'271'166	58'377	38'354	459'906	5'434'732
Valeur comptable nette au 31.12.2025	377	372'059	2'639'438	583'048	1'339'844	73'036	41'396	582'057	5'631'253

Au cours de l'exercice, les locomotives qui ne sont plus utilisées ont fait l'objet d'une correction de valeur de 5,4 millions de francs. En outre, en raison de la situation commerciale difficile à court et moyen terme, une correction de valeur de 1,6 million de francs a été effectuée sur les installations de transport autos. Lors de l'exercice précédent, des biens immobiliers avaient fait l'objet d'une correction de valeur de 0,7 million de francs.

Les installations en cours de construction comportent 36,6 millions de francs d'acomptes (exercice précédent: 63,7 millions de francs).

Des intérêts de capitaux de tiers à hauteur de 0,2 million de francs ont été portés à l'actif au cours de l'exercice sous revue (exercice précédent: 0,7 million de francs).

Les entrées incluent des investissements encore sans incidence sur la trésorerie au 31.12.2025, à hauteur de 76,2 millions de francs (exercice précédent: 61,1 millions de francs).

Au cours de l'exercice sous revue, 4,0 millions de francs de subventions publiques liées aux valeurs patrimoniales ont été compensés par des entrées (exercice précédent: 2,7 millions).

11 Immobilisations financières

en milliers de francs

	Titres	Participations de sociétés liées	Impôts latents actifs	Autres immobilisations financières	Total
Coûts d'acquisition					
Situation au 31.12.2024	15'698	2'337	4'773	4'242	27'051
Variation 2025	-10'798	-1'613	-195	-995	-13'601
Situation au 31.12.2025	4'900	724	4'578	3'247	13'450
Corrections de valeur cumulées					
Situation au 31.12.2024	-2'195	0	0	0	-2'195
Variation 2025	1'219	0	0	0	1'219
Situation au 31.12.2025	-976	0	0	0	-976
Valeur comptable nette au 31.12.2024	13'503	2'337	4'773	4'242	24'856
Valeur comptable nette au 31.12.2025	3'925	724	4'578	3'247	12'474

12 Immobilisations incorporelles

en milliers de francs

	Licences/ franchisage	Logiciels	Autres valeurs incorporelles	Installations en cours de développement	Total Immobilisations incorporelles
Coûts d'acquisition					
Situation au 01.01.2024	6'648	82'753	1'559	6'326	97'287
Restructuration de catégorie d'immobilisations	369	2'594	0	-648	2'316
Entrées	461	2'316	0	2'259	5'035
Sorties	-134	-9'843	0	-138	-10'116
Transferts	369	5'011	0	-5'011	369
Différences de cours	0	1	9	0	10
Situation au 31.12.2024	7'344	82'832	1'569	2'788	94'533
Restructuration de catégorie d'immobilisations	0	0	0	27	27
Entrées	0	563	4	231	799
Sorties	-1'167	-5'627	0	-150	-6'944
Transferts	208	544	0	-752	0
Différences de cours	0	-1	-9	0	-10
Situation au 31.12.2025	6'385	78'312	1'564	2'145	88'405
Amortissements cumulés					
Situation au 01.01.2024	6'198	68'661	1'491	0	76'349
Restructuration de catégorie d'immobilisations	0	0	0	0	0
Amortissements programmés	284	6'178	15	0	6'476
Dépréciations de valeur	0	950	0	0	950
Imputations	0	0	0	0	0
Sorties	-134	-9'834	0	0	-9'968
Transferts	0	0	0	0	0
Différences de cours	0	1	8	0	9
Situation au 31.12.2024	6'347	65'955	1'514	0	73'816
Restructuration de catégorie d'immobilisations	0	0	0	0	0
Amortissements programmés	385	5'423	22	0	5'831
Dépréciations de valeur	0	0	0	0	0
Imputations	0	0	0	0	0
Sorties	-1'167	-5'627	0	0	-6'794
Transferts	0	0	0	0	0
Différences de cours	0	-1	-9	0	-9
Situation au 31.12.2025	5'565	65'751	1'527	0	72'843
Valeur comptable nette au 01.01.2024	451	14'093	69	6'326	20'938
Valeur comptable nette au 31.12.2024	997	16'877	55	2'788	20'717
Valeur comptable nette au 31.12.2025	820	12'561	37	2'145	15'563

13 Engagements résultant de livraisons et de prestations

en milliers de francs

	31.12.25	31.12.24
Engagements envers des tiers	94'922	99'204
Engagements envers des sociétés liées	0	14
Total	94'922	99'219

14 Autres engagements à court terme

en milliers de francs

	31.12.25	31.12.24
Engagements envers des caisses de pension	4'793	4'700
Engagements envers des assurances sociales	2'614	8'178
Engagements envers d'autres tiers	4'357	4'301
Engagements envers des parties prenantes	1'809	2'190
Engagements envers le personnel	16	10
Engagements envers des autorités étatiques	5'179	5'190
Total	18'768	24'568

15 Comptes de régularisation passifs

en milliers de francs

	31.12.25	31.12.24
Envers des tiers	73'815	56'541
Abonnements	62'226	61'222
Envers le personnel	15'200	16'111
Envers des autorités étatiques	83	421
Total	151'325	134'295

16 Engagements financiers

Opération de financement sans incidence sur les liquidités

en milliers de francs

	2025	2024
Compensation du prêt servant au financement de matériel roulant avec les indemnités des pouvoirs publics	-1'069	-1'831
Effet net du transfert de prêts aux CFF ou de la part des CFF dans le cadre de la suppression de l'exploitation commune des gares de Thoun et Brigue	27'594	0
Compensation du prêt servant au financement de l'infrastructure avec les indemnités des pouvoirs publics	-2'000	0
Variation de la délimitation des prêts tirés mais pas encore remboursés	-7'354	547
Leasing financier	14'604	18'402
Différences de cours sur les engagements financiers	-172	505
Total	31'603	17'624

Structure des échéances et conditions des engagements financiers

en milliers de francs/d'euros

Exercice sous revue	Durée résiduelle de moins d'un an	Durée résiduelle d'un à cinq ans	Durée résiduelle de plus de cinq ans	Total au 31.12.25	Dont garantis par des droits de gage immobilier	
					Taux d'intérêt	
Crédits bancaires en CHF	101'700	208'800	115'600	426'100	26'500	0,3–2,7%
Crédits bancaires en EUR	1'303	6'514	2'606	10'423	–	2,1–4,6%
Prêts de tiers en CHF	65'070	115'000	203'813	383'883	–	0,1–2,0%
Prêts d'actionnaires en CHF	924	0	3'505'831	3'506'755	–	0,0%
Emprunts en CHF	0	100'000	300'000	400'000	–	0,4–2,0%
Leasing en CHF	1'964	10'336	19'774	32'074	–	1,6–2,3%
Leasing en EUR	1'702	8'843	8'019	18'565	–	1,2–1,4%
Total	172'662	449'494	4'155'643	4'777'799	26'500	
Exercice précédent				Total au 31.12.24	Dont garantis par des droits de gage immobilier	Taux d'intérêt
Crédits bancaires en CHF	84'700	125'800	224'800	435'300	21'000	0,7–2,5%
Crédits bancaires en EUR	1'317	6'583	3'950	11'849	–	1,6–2,1%
Prêts de tiers en CHF	20'126	80'070	243'813	344'009	–	0,0–2,0%
Prêts d'actionnaires en CHF	1'747	0	3'386'454	3'388'201	–	0%
Emprunts en CHF	0	100'000	300'000	400'000	–	0,4–2,0%
Leasing en CHF	0	0	0	0	–	–
Leasing en EUR	2'507	14'820	21'531	38'858	–	1,2–1,4%
Total	110'397	327'272	4'180'548	4'618'218	21'000	

17 Provisions

en milliers de francs

	Provisions des institutions de prévoyance	Provisions dans le domaine du personnel ¹	Impôts latents	Autres provisions ²	Total
Situation au 01.01.2024	0	13'072	859	17'478	31'409
Constitution	174	1'568	14	3'753	5'510
Utilisation	0	-489	0	-3'172	-3'662
Dissolution	0	-55	0	-2'586	-2'640
Différences de cours	-2	3	0	24	25
Situation au 31.12.2024	172	14'099	873	15'498	30'642
Constitution	29	1'580	0	3'602	5'211
Utilisation	0	-250	0	-1'206	-1'456
Dissolution	0	-63	-165	-4'959	-5'188
Différences de cours	-2	0	0	-4	-6
Situation au 31.12.2025	199	15'366	708	12'932	29'204
Dont à court terme	0	990	0	9'399	10'389
Dont à long terme	199	14'376	708	3'532	18'815

¹ Principalement des provisions pour les primes de fidélité contractuelles futures au taux d'escompte de 2,55% (exercice précédent: 2,89%) ainsi que pour les congés sabbatiques.

² Comprend en grande partie des provisions pour les sinistres dont la probabilité de survenance est supérieure à 50% ainsi que pour les travaux de dépollution et de désamiantage. Au cours de l'exercice sous revue, on a dissous principalement des provisions pour des sites contaminés qui n'étaient plus nécessaires en raison de la plus grande certitude des estimations suite à l'avancement des travaux.

18 Prévoyance du personnel

Réserve de cotisations d'employeur

en milliers de francs

	Valeur nominale au 31.12.25	Renonciation d'utilisation au 31.12.25	Bilan 31.12.25	Différence valeur nominale/ valeur au bilan 2025 31.12.25	Constitution 2025	Bilan 31.12.24	Résultat de la RCE dans les charges de personnel 2025	Résultat de la RCE dans les charges de personnel 2024
Institutions de prévoyance								
Institution de prévoyance de BLS SA auprès de Symova	1'423	0	1'457	-34	0	1'709	-252	-223
Institution de prévoyance de BLS Cargo SA auprès de Symova	506	0	498	8	0	1'305	-807	104
Institution de prévoyance de Busland AG auprès de Symova	54	0	47	7	0	37	10	9
Institution de prévoyance de BLS navigation SA auprès de Symova	1'165	0	1'108	58	0	1'047	61	47
Total	3'149	-	3'110	39	-	4'098	-988	-64

Avantage économique/obligation économique et charges de prévoyance

en milliers de francs

	Excédent de couverture selon Swiss GAAP RPC 26 ¹ 31.12.25	Part économique de l'entreprise		Variation avec effet sur les résultats durant l'exercice	Cotisations ajustées sur la période	Charges de prévoyance dans les charges de personnel	
		31.12.25	31.12.24			2025	2024
Plans de prévoyance							
Plans de prévoyance avec excédent de couverture	130'488	0	0	-	39'373	39'373	38'296
Plans de prévoyance avec sous-couverture	-199	-199	-172	27	621	649	497
Institutions de prévoyance sans actifs propres		-	0	-	174	174	170
Total	130'289	-199	-172	27	40'169	40'196	38'963

Les données de l'excédent et du défaut de couverture selon Swiss GAAP RPC 26 reposent sur les résultats provisoires du 31 décembre 2025.

Le taux de couverture consolidé des caisses de prévoyance de BLS s'élève à 121,6% au 31.12.2025 (exercice précédent: 119,0%).

¹ Des réserves de fluctuation de valeur sont constituées jusqu'à un taux de couverture de 113,10%. Un excédent de couverture selon Swiss GAAP RPC 26 ne se produit qu'après le dépassement de cette valeur cible.

19 Résultat par action

	2025	2024
Nombre moyen d'actions en circulation pondéré dans le temps	73'093'153	73'082'196
Résultat du groupe (hors participations minoritaires) en milliers de francs	-10'340	23'600
Résultat par action en francs	-0.14	0.32

Il n'existe pas d'effets potentiellement dilutifs (p. ex. exercice futur d'options, conversion d'emprunts convertibles).
Pour cette raison, le résultat non dilué par action est identique au résultat dilué par action.

6.7 Informations complémentaires relatives aux comptes annuels consolidés

Instruments financiers dérivés

en milliers de francs/euros

Au cours de l'exercice sous revue, des opérations à terme sur devises en lien avec les chiffres d'affaires prévisionnels ont été conclues à des fins de couverture. La valeur de remplacement n'est pas reprise au bilan.

Instrument	Motif	31.12.2025			31.12.2024		
		Volume de contrats	Valeurs actif	Valeurs passif	Volume de contrats	Valeurs actif	Valeurs passif
Devises	Couvertures	EUR 35'000	CHF 331	CHF 115	EUR 30'200	CHF 1'328	CHF 30

Cautionnements, obligations de garantie et constitutions de gages en faveur de tiers

Responsabilité solidaire, sociétés simples

Le groupe BLS détient des participations avec responsabilité solidaire dans différentes sociétés simples.

Il s'agit essentiellement de communautés tarifaires ainsi que de coopérations et de communautés de travail servant à la réalisation de projets limités dans le temps.

Engagements conditionnels

en milliers de francs

	31.12.25	31.12.24
Ouvrage NLFA axe Lötschberg; travaux résiduels	2'520	2'520

Actifs mis en gage

en milliers de francs

	31.12.25	31.12.24
Immobilisations corporelles soumises au droit de gage sur les entreprises de chemins de fer	12'086	12'086

Engagements sous-jacents

en milliers de francs

	31.12.25	31.12.24
Obligations selon le registre des gages sur les entreprises de chemins de fer		
Emprunts afférents à l'électrification	3'086	3'086
Prêt selon l'ancien art. 56 LCdF (BN, GBS, SEZ) 1962	9'000	9'000

Actifs soumis à une restriction du droit de disposer

en milliers de francs

	31.12.25	31.12.24
Liquidités affectées à des fins déterminées	363	315
Titres affectés à des fins déterminées	999	994
Total	1'362	1'309

Contrats de location à long terme

en milliers de francs

	31.12.25	31.12.24
Contrats de location d'immeubles	47'370	21'209
Contrats de location de locomotives et de voitures	39'483	57'256
Leasing opérationnel pour des ordinateurs portables	1'268	0

Obligations d'achat

en milliers de francs

	31.12.25	31.12.24
Montant résiduel de l'obligation d'achat de matériel roulant	19'501	71'031

Contrat d'actionnaire avec le canton de Berne et la Confédération concernant BLS Netz AG

Dans le cadre du détachement de l'infrastructure de BLS dans la société BLS Netz AG, il a été accordé à la Confédération des droits de porter sa participation à au moins deux tiers du capital-actions de BLS Netz AG en cas d'événements prédéterminés.

Liste des participations de BLS SA

Vous trouverez de plus amples informations à ce sujet dans l'annexe aux comptes annuels de BLS SA.

Honoraires de l'organe de révision

en milliers de francs

	2025	2024
Honoraires pour la fourniture de prestations d'audit	402	412
Honoraires pour la fourniture d'autres prestations	62	0

Principales transactions avec des personnes proches de l'entreprise

en milliers de francs

	2025	2024
Confédération		
Indemnités	341'836	335'456
Augmentations de prêts remboursables sous certaines conditions	120'301	56'896
Compensation de prêts par des indemnités	995	1'648
Accord avec l'OFT	2'286	2'160
Contributions aux frais d'investissement pour l'aménagement de l'infrastructure	1'912	135
Livraisons et prestations de l'OFT	1'661	1'576
Livraisons et prestations pour l'OFT	301	0
Canton de Berne		
Indemnités	58'794	63'217
Remboursement de prêts	669	1'425
Accord avec le canton de Berne	540	1'133
Livraisons et prestations du canton de Berne	345	202
Livraisons et prestations pour le canton de Berne	1'825	1'779
RAIpin SA		
Livraisons et prestations de RAIpin SA	194	5
Livraisons et prestations pour RAIpin SA	28'379	31'995
KPZ Fahrbahn AG		
Livraisons et prestations de KPZ Fahrbahn AG	0	239
Livraisons et prestations pour KPZ Fahrbahn AG	0	42

Événements postérieurs à la date du bilan

Les comptes du groupe ont été approuvés le 16 avril 2026 par le conseil d'administration à l'attention de l'assemblée générale. Entre la date du bilan et cette date, aucun événement remettant significativement en question la validité des comptes annuels 2025 n'est survenu.

COMPTES ANNUELS DE BLS SA

7 Comptes annuels 2025 de BLS SA

7.1 Compte de résultats

en milliers de francs

Explication	2025	2024
Produits des transports	272'639	269'354
Prestations des pouvoirs publics	① 148'765	160'211
Produit des prestations de personnel pour les sociétés du groupe	109'192	104'023
Autres produits d'exploitation	② 178'578	172'681
Prestations propres activées	54'897	61'474
Variations de stocks de produits finis, de produits non finis et de prestations non facturées	-183	411
Total des produits d'exploitation	763'886	768'154
Charges de matériel et de prestations de services	③ -193'911	-195'140
Charges de personnel	④ -398'977	-387'975
Autres charges d'exploitation	-82'077	-81'550
Total des charges d'exploitation	-674'965	-664'666
Résultat d'exploitation avant résultat financier, impôts, amortissements et corrections de valeur (EBITDA)	88'921	103'488
Amortissements et corrections de valeur sur les postes de l'actif immobilisé	-88'531	-78'392
Résultat d'exploitation avant résultat financier et impôts (EBIT)	389	25'096
Charges financières	-14'366	-14'316
Produits financiers	16'734	2'880
Résultat avant impôts (EBT)	2'757	13'661
Impôts directs	0	0
Bénéfice annuel	2'757	13'661

7.2 Bilan

en milliers de francs

Actif	Explication	31.12.25	31.12.24
Liquidités		52'751	67'206
Créances résultant de livraisons et de prestations	5	47'735	52'579
Autres créances à court terme	5	2'204	3'066
Stocks et prestations non facturées	5	60'079	62'077
Comptes de régularisation actifs		15'089	18'142
Total de l'actif circulant		177'858	203'070
Immobilisations financières	5	20'387	30'220
Participations	7	257'380	246'041
Immobilisations corporelles		1'252'514	1'233'318
Valeurs incorporelles		8'403	12'276
Total de l'actif immobilisé		1'538'683	1'521'854
Total de l'actif		1'716'541	1'724'924
Passif			
Engagements résultant de livraisons et de prestations	5	34'890	54'275
Engagements à court terme produisant des intérêts	5	95'000	70'000
Autres engagements à court terme	5	11'880	15'480
Comptes de régularisation passifs		83'730	80'436
Provisions à court terme		9'633	8'575
Total des capitaux de tiers à court terme		235'134	228'765
Engagements à long terme produisant des intérêts	5 6	946'000	961'000
Autres engagements à long terme	5	249'904	250'897
Comptes de fonds		11'455	10'205
Provisions à long terme		14'658	17'425
Total des capitaux de tiers à long terme		1'222'017	1'239'527
Total des capitaux de tiers		1'457'151	1'468'292
Capital-actions		79'442	79'442
Réserves légales issues du capital			
Réserves issues d'apport de capital		24'037	24'037
Réserve légale issue des bénéfices			
Réserve légale issue des bénéfices au sens strict		95'159	95'159
Réserve selon l'art. 36 LTV		15'316	6'467
Réserves facultatives issues du bénéfice		44'023	39'211
Actions propres	8	-1'346	-1'346
Bénéfice annuel/perte annuelle		2'757	13'661
Total des capitaux propres		259'390	256'632
Total du passif		1'716'541	1'724'924

7.3 Annexe aux comptes annuels de BLS SA

Informations générales

Les présents comptes annuels de BLS SA, Berne, ont été établis conformément aux prescriptions de la loi suisse, tout particulièrement celles des articles du Code des obligations consacrés à la comptabilité commerciale et à la présentation des comptes. De légères différences sont possibles en raison de l'arrondissement des valeurs dans les tableaux des comptes annuels.

Conformément à l'art. 961d CO, l'entreprise renonce aux mentions supplémentaires dans l'annexe aux comptes annuels (art. 961a CO), au tableau des flux de trésorerie (art. 961b CO) et au rapport annuel (art. 961c CO), car les comptes du groupe BLS sont établis selon une norme reconnue.

Principes de comptabilisation et d'évaluation

Dépréciation (« impairment ») d'actifs

Lorsqu'il existe des signes indiquant une dépréciation, la valeur intrinsèque des actifs à la date du bilan est examinée. Dès lors que la valeur comptable est supérieure à la valeur utile en tant que valeur actuelle des futures entrées et sorties de trésorerie attendues ainsi qu'à la valeur nette de marché, la valeur de l'actif est ajustée à la plus élevée de ces deux valeurs. La dépréciation affecte le compte de résultats.

Créances résultant de livraisons et de prestations

Les créances résultant de livraisons et de prestations sont comptabilisées à leur valeur nominale, après déduction des corrections de valeur nécessaires à l'exploitation. Les risques de solvabilité spécifiques font l'objet d'une correction de valeur au cas par cas. Les créances non recouvrables sont amorties comme pertes. Les paiements de règlement en suspens sont également inscrits au bilan en tant que créances résultant de livraisons et de prestations.

Stocks et prestations non facturées

Les stocks de marchandises et les prestations non facturées sont valorisés au coût d'acquisition ou de fabrication, ou à la valeur nette d'aliénation, si ce dernier montant est plus bas. Les coûts de fabrication comprennent tous les coûts de production, y compris les participations à des frais de production en commun. Grâce à l'application de correctifs jugés adéquats au vu des critères admis en gestion d'entreprise, il est tenu compte de tous les risques reconnaissables de pertes sur des travaux en cours. Les stocks de marchandises sont évalués selon la méthode du coût moyen pondéré.

La valorisation des stocks de marchandises s'effectue selon la méthode du taux de rotation. Les escomptes sont traités comme des réductions du prix d'acquisition.

Immobilisations corporelles

Les immobilisations corporelles sont comptabilisées à la valeur d'acquisition ou du coût de revient et sont amorties de manière linéaire sur leur durée d'utilisation estimée. Les charges d'intérêt sont portées à l'actif lors d'acquisitions importantes de valeurs patrimoniales si un délai considérable est nécessaire avant la mise en service de la valeur patrimoniale. L'inscription d'intérêts à l'actif se fait sur la valeur d'immobilisation moyenne au taux moyen des capitaux de tiers. Les installations en cours de construction comportent également des comptes sur immobilisations corporelles. Lors de l'acquisition de matériel roulant notamment, en raison de la production sur plusieurs années, plusieurs versements partiels sont traditionnellement effectués avant que les véhicules ne puissent être portés à l'actif et utilisés.

Périodes d'amortissement

	Années
Terrains non bâtis/terrains (pas d'amortissement ordinaire)	
Bâtiments	20–80
Voies ferrées	5–80
Véhicules	5–40
Mobilier, appareils et outils	4–33

Les durées d'utilisation pour les activités donnant droit à des indemnités sont définies par la réglementation.

Valeurs incorporelles

Les valeurs incorporelles correspondent principalement à des logiciels et des licences. Elles sont valorisées à leur coût d'acquisition ou de fabrication et sont amorties linéairement sur une durée de 2 à 8 ans. Les prestations propres visant au développement d'immobilisations incorporelles sont comptabilisées à l'actif au coût de fabrication.

Engagements financiers (à court et à long terme)

Il s'agit, d'une part, de prêts sans intérêt octroyés par les pouvoirs publics selon l'art. 56 LCdF. D'autre part, ce poste comprend des engagements produisant des intérêts pour des financements d'investissements de BLS SA. Les capitaux de tiers produisant des intérêts sont obtenus en partie sur le marché du crédit, sous la forme de crédits bancaires et d'hypothèques classiques, et en partie sur le marché

des capitaux, sous la forme de placements privés et d'emprunts. La part des engagements financiers à rembourser ou à compenser avec les indemnités dans un délai d'un an est présentée comme un engagement à court terme. Ce poste est évalué à la valeur nominale.

Actions propres

Les actions propres sont portées au bilan à leur coût d'acquisition en déduction du capital propre à la date de leur acquisition. En cas de revente ultérieure, le gain ou la perte est comptabilisé(e) en tant que produit financier ou charge financière avec effet sur les résultats.

Sources de recettes

Les principales sources de recettes de BLS SA sont les produits du trafic voyageurs, les ventes de billets du transport autos et les prestations des pouvoirs publics.

Les produits du trafic voyageurs comprennent la part de BLS dans les recettes de la vente de billets individuels et d'abonnements, tels que les abonnements généraux, demi-tarif et communautaires. La part de BLS est calculée sur la base des comptages et relevés effectués par l'Union des transports publics. La structure des titres de transport recensés, le nombre de passagers comptés et les kilomètres parcourus sont extrapolés aux recettes de chaque entreprise de transport.

Les recettes du transport autos sont comptabilisées sur la base des transports effectués durant la période considérée. Les prestations des pouvoirs publics regroupent le trafic régional voyageurs ainsi que, en partie, le transport autos (sur la base de la loi sur le transport de voyageurs [LTV]) à concurrence des coûts non couverts.

Engagements et créances conditionnels

Les engagements conditionnels rassemblent des cautionnements, des obligations de garantie, des constitutions de gages ainsi que d'autres engagements de nature conditionnelle. Ils sont comptabilisés à la valeur nominale. Les créances conditionnelles sont comptabilisées si l'apport de l'avantage économique est probable.

Produits des commissions

Le montant net des commissions est indiqué dans les autres produits d'exploitation. Cette présentation est effectuée par analogie aux comptes consolidés du groupe dans lesquels les valeurs nettes doivent être indiquées en raison des directives de présentation des comptes Swiss GAAP RPC.

Explications relatives aux rubriques du compte de résultats en annexe

1 Prestations des pouvoirs publics

en milliers de francs

	2025	2024
Indemnités	148'765	160'211
Autres prestations des pouvoirs publics	0	0
Total	148'765	160'211

2 Autres produits d'exploitation

en milliers de francs

	2025	2024
Produits accessoires	20'931	17'018
Prestations pour les sociétés du groupe et les tiers	132'589	131'759
Produit de la location de matériel roulant	19'971	20'590
Produits d'autres loyers et baux	3'513	3'216
Bénéfice résultant de l'aliénation d'actifs immobilisés	1'574	98
Total	178'578	172'681

3 Charges de matériel et de prestations de services

en milliers de francs

	2025	2024
Charges de matériel	-71'130	-75'156
Utilisation d'infrastructures	-81'592	-76'927
Charges de prestations de services	-26'680	-30'322
Charges de la location de matériel roulant	-14'510	-12'735
Total	-193'911	-195'140

4 Charges de personnel

en milliers de francs

	2025	2024
Salaires et traitements	-298'731	-290'882
Primes de performance et à caractère social	-17'470	-16'906
Assurances sociales	-57'407	-55'901
Autres charges de personnel	-25'369	-24'286
Total	-398'977	-387'975

Explications relatives aux postes du bilan en annexe

5 Répartition des créances et des engagements selon la contrepartie

en milliers de francs

Poste du bilan/ contrepartie	Envers des tiers		Envers des parties prenantes et des organes		Envers des participations		Total	
	31.12.25	31.12.24	31.12.25	31.12.24	31.12.25	31.12.24	31.12.25	31.12.24
Exercice								
Créances résultant de livraisons et de prestations	20'609	20'457	0	0	27'126	32'122	47'735	52'579
Autres créances à court terme	2'204	3'066	0	0	0	0	2'204	3'066
Prestations non facturées	341	287	0	0	123	42	463	329
Immobilisations financières	5'387	15'220	0	0	15'000	15'000	20'387	30'220
Engagements résultant de livraisons et de prestations	23'607	47'690	0	0	11'283	6'585	34'890	54'275
Engagements à court terme produisant des intérêts	95'000	70'000	0	0	0	0	95'000	70'000
Autres engagements à court terme	10'957	13'732	924	1'747	0	0	11'880	15'480
Engagements à long terme produisant des intérêts	910'000	925'000	0	0	36'000	36'000	946'000	961'000
Autres engagements à long terme	0	70	249'904	250'828	0	0	249'904	250'897

6 Indications détaillées sur les obligations d'emprunt

Type d'emprunt	Emprunt avec possibilité d'augmentation
Valeur nominale	100 millions de francs
Numéro de valeur	44659568/ISIN CH0446595685
Taux d'intérêt	0,40% par an
Garantie	Cautionnement solidaire de la Confédération suisse
Durée	Du 12 décembre 2018 au 12 décembre 2028
Remboursement	Le 12 décembre 2028 à la valeur nominale

Les frais d'émission de 0,5 million de francs liés à l'emprunt ont été comptabilisés sous les comptes de régularisation actifs au 12 décembre 2018. La régularisation correspondante s'effectue sur la durée de l'emprunt. Le cours d'émission de 100,098% a entraîné une prime d'émission de 0,1 million de francs, comptabilisée sous les comptes de régularisation passifs. La régularisation correspondante s'effectue sur la durée de l'emprunt.

Type d'emprunt	Emprunt avec possibilité d'augmentation
Valeur nominale	100 millions de francs
Numéro de valeur	44659569/ISIN CH0446595693
Taux d'intérêt	0,95% par an
Garantie	Cautionnement solidaire de la Confédération suisse
Durée	Du 12 décembre 2018 au 12 décembre 2039
Remboursement	Le 12 décembre 2039 à la valeur nominale

Les frais d'émission de 0,5 million de francs liés à l'emprunt ont été comptabilisés sous les comptes de régularisation actifs au 12 décembre 2018. La régularisation correspondante s'effectue sur la durée de l'emprunt. Le cours d'émission de 100,408% a entraîné une prime d'émission de 0,4 million de francs, comptabilisée sous les comptes de régularisation passifs. La régularisation correspondante s'effectue sur la durée de l'emprunt.

Type d'emprunt	Emprunt avec possibilité d'augmentation
Valeur nominale	100 millions de francs
Numéro de valeur	119621698/ISIN CH1196216985
Taux d'intérêt	2,00 % par an
Garantie	Cautionnement solidaire de la Confédération suisse
Durée	Du 26 juillet 2022 au 26 juillet 2034
Remboursement	Le 26 juillet 2034 à la valeur nominale

Les frais d'émission de 0,3 million de francs liés à l'emprunt ont été comptabilisés sous les comptes de régularisation actifs au 26 juillet 2022. La régularisation correspondante s'effectue sur la durée de l'emprunt. Le cours d'émission de 100,530 % a entraîné une prime d'émission de 0,5 million de francs, comptabilisée sous les comptes de régularisation passifs. La régularisation correspondante s'effectue sur la durée de l'emprunt.

Type d'emprunt	Emprunt avec possibilité d'augmentation
Valeur nominale	100 millions de francs
Numéro de valeur	119932234/ISIN CH1199322343
Taux d'intérêt	2,00 % par an
Garantie	Cautionnement solidaire de la Confédération suisse
Durée	Du 26 juillet 2022 au 26 juillet 2047
Remboursement	Le 26 juillet 2047 à la valeur nominale

Les frais d'émission de 0,3 million de francs liés à l'emprunt ont été comptabilisés sous les comptes de régularisation actifs au 26 juillet 2022. La régularisation correspondante s'effectue sur la durée de l'emprunt. Le cours d'émission de 100,440 % a entraîné une prime d'émission de 0,4 million de francs, comptabilisée sous les comptes de régularisation passifs. La régularisation correspondante s'effectue sur la durée de l'emprunt.

7 Participations

Participations directes	Siège	Capital social en milliers		Parts de capital et de droit de vote en %	
		31.12.25	31.12.24	31.12.25	31.12.24
BLS Cargo SA/entreprise de transport	Berne	CHF 60'000	CHF 60'000	52,0	52,0
Busland AG/entreprise de transport	Berthoud	CHF 1'418	CHF 1'418	90,4	90,4
BLS Netz AG/entreprise d'infrastructure	Berne	CHF 387'970	CHF 387'970	33,4	33,4
BLS Immobiliers SA/société immobilière	Berne	CHF 8'000	CHF 8'000	100,0	100,0
BLS Trafic longues distances SA/entreprise de transport	Berne	CHF 20'000	CHF 20'000	100,0	100,0
BLS navigation SA/entreprise de transport	Thoune	CHF 1'000	CHF 1'000	100,0	100,0
RAAlpin SA/entreprise de transport	Olten	CHF 4'530	CHF 4'530	33,1	33,1
Participations indirectes	Siège	Capital social en milliers		Parts de capital et de droit de vote en %	
BLS Cargo Italia S.r.l./entreprise de transport	Beura Cardezza (IT)	EUR 50	EUR 50	52,0	52,0
BLS Cargo Deutschland GmbH/entreprise de transport	Weil am Rhein (DE)	EUR 50	EUR 50	52,0	52,0
BLS Cargo Nord/entreprise de transport	Anvers (BE)	EUR 3'500	EUR 3'500	52,0	52,0
JETBOAT Interlaken AG/entreprise touristique	Interlaken	CHF 100	CHF 100	33,4	33,4

8 Actions propres

	Unités	Prix ø en francs
Situation au 01.01.2024	2'988'557	
Achats	0	–
Ventes	0	–
Situation au 31.12.2024	2'988'557	
Achats	0	–
Ventes	–1'000	0.30
Situation au 31.12.2025	2'987'557	

Informations complémentaires

Actifs soumis à une restriction du droit de disposer

en milliers de francs

	31.12.25	31.12.24
Liquidités affectées à des fins déterminées	363	338
Titres affectés à des fins déterminées	999	1'011
Total	1'362	1'349

Engagements envers des institutions de prévoyance

en milliers de francs

	31.12.25	31.12.24
Soldes de décompte	4'793	4'710
Total	4'793	4'517

Postes à plein temps

Le nombre de postes à plein temps en moyenne annuelle était supérieur à 250 au cours de l'exercice sous revue et de l'exercice précédent.

Responsabilité solidaire, sociétés simples

BLS SA détient des participations avec responsabilité solidaire dans différentes sociétés simples. Il s'agit essentiellement de petites communautés tarifaires ainsi que de coopérations et de communautés de travail servant à la réalisation de projets limités dans le temps.

Responsabilité solidaire des membres du groupe résultant de l'imposition du groupe en matière de TVA

BLS SA est rattachée à l'imposition du groupe BLS en matière de taxe sur la valeur ajoutée. Les membres du groupe sont considérés comme une entité assujettie vis-à-vis de l'administration fiscale. Selon l'ordonnance sur la taxe sur la valeur ajoutée, toutes les sociétés concernées par l'imposition du groupe sont solidairement responsables avec l'entité assujettie (représentant le groupe) de tous les impôts dus par le groupe.

Contrats de location à long terme

en milliers de francs

	31.12.25	31.12.24
Contrats de location d'immeubles	37'881	11'288
Leasing opérationnel pour des ordinateurs portables	1'268	0

Obligations d'achat

en milliers de francs

	31.12.25	31.12.24
Montant résiduel de l'obligation d'achat de matériel roulant	3'429	13'723

Montant couvert par les assurances de choses et responsabilité civile (art. 66 al. 1 OITRV)

en milliers de francs

	31.12.25	31.12.24
Montant couvert par l'assurance de choses par sinistre	300'000	300'000
Montant couvert par l'assurance responsabilité civile par an	450'000	450'000

Dissolution nette de réserves latentes

en milliers de francs

	2025	2024
Total dissolution nette de réserves latentes	8'549	0

Principaux actionnaires

Valeur nominale en francs

Participation au capital	31.12.25	en %	31.12.24	en %
Canton de Berne	44'290'504	55,75	44'290'504	55,75
Confédération suisse	17'240'608	21,70	17'240'608	21,70
Actions sans droit de vote (propres, banques, non échangées)	8'869'041	11,16	8'889'277	11,19
Personnes physiques et morales	3'187'992	4,01	3'174'652	4,00
Autres cantons, communes	5'854'191	7,37	5'847'295	7,36
Total	79'442'336	100,00	79'442'336	100,00

Les actions nominatives de BLS SA, d'une valeur nominale de 1 franc chacune, sont négociables sur la plate-forme OTC-X de la BCBE (valeur 2588916).

Honoraires de l'organe de révision

en milliers de francs

	31.12.25	31.12.24
Honoraires pour la fourniture de prestations d'audit	188	211
Honoraires pour la fourniture d'autres prestations	0	0

Transparence concernant les rémunérations et les participations des membres du conseil d'administration et de la direction**Rémunérations du conseil d'administration**

en francs

	2025					2024				
	Rémunérations	Prestations sociales ²	Frais forfaitaires ³	Abonnement général ⁴	Total	Rémunérations	Prestations sociales ²	Frais forfaitaires ³	Abonnement général ⁴	Total
Kurt Bobst, président ¹	58'775	–	5'000	6'520	70'295	60'825	–	5'000	6'520	72'345
Yvette Koerber, vice-présidente (à compter du 14.05.2024)	34'600	3'282	4'000	6'520	48'402	30'550	2'922	3'640	6'520	43'632
Viviana Buchmann-Tosi, vice-présidente (jusqu'au 14.05.2024)	–	–	–	–	–	17'325	826	1'484	3'260	22'895
Renate Amstutz Bettschart, membre (jusqu'au 14.05.2024) ¹	–	–	–	–	–	15'000	–	1'113	6'520	22'633
Lorenz Bösch, membre (jusqu'au 15.05.2025)	14'625	910	1'119	0	16'654	31'075	2'449	3'000	0	36'524
Martin Bütikofer, membre	38'050	3'558	3'000	6'520	51'128	32'750	3'095	3'000	6'520	45'365
Bernhard Antener, membre	29'575	1'328	3'000	6'520	40'423	29'875	1'329	3'000	6'520	40'724
Stefanie Zimmermann, membre	29'375	2'865	3'000	6'520	41'760	26'100	2'571	3'000	6'520	38'191
Marco Dirren ¹	34'825	2'109	3'000	6'520	46'454	32'650	3'087	3'000	6'520	45'257
Martin Pfund, membre (à compter du 14.05.2024)	27'150	2'687	3'000	6'520	39'357	16'300	1'799	1'896	6'520	26'514
Valérie Schelker, membre (à compter du 14.05.2024)	27'175	2'169	3'000	0	32'344	17'250	1'360	1'896	0	20'505
Corina Caluori, membre (à compter du 15.05.2025)	19'967	2'114	1'881	6'520	30'482	–	–	–	–	–
Total	314'117	21'022	30'000	52'160	417'299	309'700	19'438	30'027	55'420	414'586

¹ Le paiement a été versé à l'employeur.² Part de BLS pour l'ensemble des cotisations aux assurances sociales, y compris les allocations pour charge d'assistance de la part subrogatoire de BLS.³ Acceptés par l'administration fiscale du canton de Berne.⁴ L'abonnement général étant utilisé à titre privé et professionnel, la valeur renseignée correspond à la compensation fiscale figurant sur le bulletin de paie.

Les membres du conseil d'administration répertoriés sont également membres du conseil d'administration de BLS Netz AG. La part d'indemnités de BLS Netz AG est comprise dans les montants indiqués. Aucun prêt ni crédit n'a été accordé, et aucun n'est en cours.

Participations du conseil d'administration

	31.12.25	31.12.24
Martin Bütikofer, membre	320 actions	320 actions
Total	320 actions	320 actions

Il n'existe pas de droits de conversion ni d'option.

Rémunérations de la direction

en francs

	2025		2024	
	Daniel Schafer, CEO	Total (10 personnes) (7,1 postes à plein temps à l'année)	Daniel Schafer, CEO	Total (10 personnes) (7,7 postes à plein temps à l'année)
Salaire de base ¹	484'104	2'571'569	470'301	2'668'123
Rémunération variable ²	985	51'889	18'685	124'353
Prestations sociales ³	186'290	964'907	183'351	991'928
Frais forfaitaires ⁴	15'600	90'180	15'600	92'735
Abonnement général ⁵	1'956	15'648	1'956	15'648
Total	688'935	3'694'193	689'892	3'892'787

¹ Les salaires que les membres de la direction ayant quitté BLS continuent de percevoir sont reportés par période et indiqués pendant la période au cours de laquelle ils ont été comptabilisés comme charges.

² Les composantes salariales variables correspondent aux composantes salariales variables comptabilisées comme des charges durant l'exercice sous revue.

³ Part de BLS pour l'ensemble des cotisations aux assurances sociales, y compris les allocations pour charge d'assistance de la part surobligatoire de BLS.

⁴ Acceptés par l'administration fiscale du canton de Berne.

⁵ L'abonnement général étant utilisé à titre privé et professionnel, la valeur renseignée correspond à la compensation fiscale figurant sur le bulletin de paie.

Aucun prêt ni crédit n'a été accordé, et aucun n'est en cours.

Participations de la direction

	31.12.25	31.12.24
Daniel Schafer, CEO	3'000 actions	3'000 actions
Astrid Schnidrig, CFO (jusqu'en mars 2025)	–	3'000 actions
Daniel Wyder, chef de l'infrastructure	200 actions	200 actions
Horst Johner, chef du personnel	3'000 actions	3'000 actions
Total	6'200 Aktien	9'200 actions

Il n'existe pas de droits de conversion ni d'option.

Événements postérieurs à la date du bilan

Après la date du bilan et jusqu'à l'adoption des comptes annuels par le conseil d'administration le 16 avril 2026, aucun événement susceptible de remettre en question la validité des comptes annuels 2025 et nécessitant d'être révélé n'est survenu.

Proposition du conseil d'administration concernant l'affectation du résultat du bilan en milliers de francs

	31.12.25	31.12.24
Bénéfice annuel	2'757	13'661
Report de l'exercice antérieur	0	0
Résultat du bilan	2'757	13'661
Constitution de réserves légales spéciales (art. 36 LTV ¹)	-1'408	-6'581
Prélèvement sur les réserves légales spéciales TVMA ² (art. 36 LTV ¹)	239	-38
Résultat du bilan à disposition de l'assemblée générale	1'589	7'043
Le conseil d'administration propose à l'assemblée générale d'affecter le résultat du bilan de la façon suivante:		
Affectation aux réserves légales spéciales (art. 36 LTV ¹)	-188	-2'193
Affectation aux réserves légales spéciales TVMA ² (art. 36 LTV ¹)	0	-38
Affectation aux réserves facultatives issues des bénéfices	-1'401	-4'812
Report à nouveau	0	0

¹ La moitié au moins des bénéfices issus des branches du trafic donnant droit à des indemnités doit obligatoirement être affectée aux réserves légales spéciales.

² Transport de véhicules à moteur accompagnés (transport autos).